



**Site Natura 2000 « Hautes Garrigues du Montpelliérais »**  
**COPIL Réunion du 26 mars 2019 à Saint Mathieu de Tréviers**  
**COMPTE-RENDU**

**Etaient présents :**

- M. ALIGNAN, CCGPSL
- M. BELIN, Maire du Triadou
- M. BRICKA, Notre Dame de Londres
- M. CACCIAGUERRA, Vice Président Communauté de communes du Grand Pic Saint-Loup
- Mme CHOUPIN, Communauté de communes de la Vallée de l'Hérault
- M. COLOMBANI, Conseiller municipal de Saint-Martin-de-Londres
- Mme CONSTANT, Vice Présidente Communauté de communes de la Vallée de l'Hérault
- M. CONTRERAS, Fédération des chasseurs de l'Hérault
- Mme DEMARCHI, Assas
- M. DEMESSAZ, CA34
- M. DOUTREMEPUICH, Président du Comité de pilotage
- Mme DUCRETTET, Les Amis de St Guilhem
- Mme HERBRECHT, Conseillère municipale Saint Jean de Cuculles
- M. LACAZE, CEN LR
- M. LEMARCHAND, Les Ecologistes de l'Euzière
- Mme MATHERON, Maire de Saint Bauzille de Montmel
- M. PERETTI, DDTM de l'Hérault
- M. RAVAYROL, La Salsepareille
- Mme RICOME, Conseillère municipale Fontanès
- M. RIVIERE, Président syndicat massif Monnier
- M. SCHOFFER, CDRP 34
- M. SENET Laurent, Vice Président Communauté de communes du Grand Pic Saint-Loup
- Mme SOSA, CD34
- Mme TIBAUT, Communauté de communes du Grand Pic Saint-Loup

**Etaient excusés :**

- M. ANTOINE, Maire de Guzargues
- M. ARNAUD, Président de la CC Pays de Lunel
- M. BERENGER, CC Cévennes Gangeoises et Suménoises
- M. BARRAL, Symbo
- Mme JANNIN, Montpellier Métropole Méditerranée
- Mme LAMANDE, DREAL Occitanie
- Mme LE POMMELET, Symbo
- M. LOQUET, Syndicat AOC Languedoc
- M. RAYMOND, Maire de Montaud
- M. RIGAUD, Président de la CC Cévennes Gangeoises et Suménoises
- Mme Tempier, Vice Présidente de la CC Grand Pic Saint Loup

## **Ordre du Jour :**

- 1- Bilan des actions menées en 2018
- 2- Projet de gestion du Ravin des Arcs (CD34)
- 3- Présentation de l'Etude sur le Circaète Jean le Blanc (La Salsepareille)
- 4- Projets d'actions 2019
- 5- Retour d'expérience sur le brûlage dirigé (SDIS34)

Le Président du Comité de pilotage accueille les membres du Copil en les remerciant de leur présence. Il tient aussi à excuser les services du SDIS qui devaient présenter en fin de réunion les brûlages menés cette année sur le territoire mais qui ont dû être appelés en urgences sur un feu dans les Alpes de Hautes Provence. Thierry Alignan, chargé de mission à la Communauté de communes qui participe au groupe technique DFCI du département, les remplacera et exposera la présentation préparée par leurs soins.

Philippe Doutremepuich rappelle que Natura 2000 est un programme qui aujourd'hui avance grâce aux financements européens et nationaux déployés sur ces sujets, dans une démarche de concertation. Il rappelle le bel exemple du contrat avec les chasseurs sur la commune de Montaud qui a été présenté l'année dernière. Enfin, il donne la parole à Aurélie Tibaut, animatrice du site, afin qu'elle présente le bilan de l'animation de cette année sur le site Hautes Garrigues du Montpelliérais.

### **1/ Bilan des actions menées en 2018**

Aurélie Tibaut rappelle dans un premier temps les enjeux du site avant de présenter le bilan des actions 2018 (voir présentation jointe).

Pour parler des inventaires participatifs menés sur les communes de Saint-Martin-de-Londres et Valflaunès, l'animatrice Natura 2000 donne la parole à Clément Lemarchand des Ecologistes de l'Euzière. Il précise que cette animation a pour vocation de cibler des espèces que l'on peut facilement voir et identifier afin de sensibiliser sur la biodiversité du quotidien, tout comme celle de Natura 2000. L'intérêt, en terme de sensibilisation de cette action, est soulevé par un certain nombre de membres du Copil.

Lorsque le détail du temps de travail est présenté, la DDTM relève la baisse du temps dédié aux procédures d'Evaluations des incidences. L'animatrice Natura 2000 n'a pas d'explications précises à ce phénomène mais suppose que les organisateurs de manifestations sportives se sont familiarisés avec cette procédure et ont donc moins besoin de son appui technique.

### **2/ Projet de gestion du Ravin des Arcs**

La présentation est assurée par Hélène Sosa du Conseil départemental de l'Hérault (voir présentation jointe). Robert Contreras signale l'intérêt des chasseurs dans ce projet. Hélène Sosa et Aurélie Tibaut proposent de l'inviter à la prochaine réunion technique (prévu le 11 avril).

### **3/ Présentation de l'Etude Circaète Jean le Blanc**

Alain Ravayrol de La Salsepareille présente le bilan de cette étude (voir en pièce jointe).

Des questions sont posées sur la gestion des sites de reproduction de ces oiseaux et si l'étude propose des pistes afin de préserver la quiétude de ces secteurs. Il est précisé que ce rapace niche dans les arbres et que, pour cette raison, la gestion durable et concertée des massifs forestiers est prioritaire.

Il est rappelé que cet oiseau est souvent confondu avec l'Aigle de Bonelli. David Lacaze rappelle qu'il y a trois couples d'Aigle de Bonelli présents dans le site Natura 2000 et alors qu'aujourd'hui la population nationale d'Aigle de Bonelli croît doucement (gain d'1 couple par an) le secteur des Hautes Garrigues stagne toujours à 3 couples.

Alain Ravayrol et David Lacaze insistent sur la fragilité de la population des Aigles de Bonelli et sur la veille qui doit être faite sur les projets d'artificialisation de leur territoire de nidification et de chasse.

Philippe Doutrèmeuich rappelle que la Communauté de communes a activement participé à la préservation de l'espèce en finançant, en partie, l'équipement des oiseaux de balise GPS afin de mieux connaître leur territoire.

#### **4/ Projet d'animation 2019**

Le projet d'animation pour l'année à venir est présenté.

Une question est posée sur les inventaires participatifs et si un souhait avait été émis de le faire sur d'autres communes (extérieur aux deux périmètres Natura 2000). Il est répondu qu'aujourd'hui, cela n'était pas prévu sur le territoire du Grand Pic Saint-Loup. Il est demandé s'il a été pensé de mener les inventaires en parallèle des Atlas de la Biodiversité Communale (ABC). Il est répondu qu'aucune commune du territoire ne s'y est engagée et n'a signalé son souhait de le faire.

Sur la question de la bonification de la dotation des communes situées en site Natura 2000 (projet de Loi finance), il est proposé de transmettre l'information aux communes concernées dès qu'elle sera connue.

#### **5/ Retour d'expérience sur le brûlage dirigé**

Le président du Copil rappelle l'absence du SDIS mais souligne la qualité du travail mené par le service départemental sur le territoire. Il donne ensuite la parole à Thierry Alignan afin qu'il assure la présentation à la place du SDIS. Il est rappelé que la Chambre d'agriculture, présente à la réunion du Copil, participe à la cellule brûlage dirigé et que, pour cette raison, elle pourra également répondre aux éventuelles questions.

La DDTM demande des précisions sur les types de milieux visés. La chambre d'agriculture rappelle le type de milieu (landes et garrigues) et la surface (moins de 10 hectares) autorisés. Il est aussi redit que ces chantiers sont menés uniquement à la demande d'un éleveur, pour être sûr qu'il y aura un entretien réalisé par le pâturage des bêtes. Il est aussi rappelé que la Chambre d'agriculture profite souvent de ces chantiers pour organiser des formations auprès des éleveurs.

La parole est ensuite donnée à Françoise Matheron, maire de Saint-Bauzille-de-Montmel pour connaître le ressenti des habitants suite à ce chantier. Elle précise que grâce à la communication menée, le chantier a été bien perçu et que le résultat n'est pas un paysage dévasté comme certains auraient pu le penser. La difficulté du chantier présenté lors du Copil est sa proximité avec le village et les souvenirs qu'il remémore aux habitants (feu de 2010 en particulier).

Elle profite du Comité de pilotage pour interroger sur les petits brûlages qui sont parfois menés par d'autres agriculteurs pour « nettoyer » les fossés dans des conditions moins strictes que celles des chantiers menés par le SDIS. La chambre d'agriculture précise que c'est une question qui a été récemment évoquée mais qu'il paraît plus difficile techniquement de sensibiliser 4 000 viticulteurs que 200 éleveurs. Pour autant, cette question est aujourd'hui discutée dans les instances des chambres régionale et départementale d'agriculture.

Le Président du Copil rappelle le travail partenarial qui est mené avec les chasseurs, les agriculteurs, les services de l'Etat ou encore associations sur la mise en œuvre de Natura 2000. Il remercie tous les participants à la réunion de leur présence et de leur implication. Il conclut en remerciant les services de la CCGPSL et en particulier Thierry Alignan qui a su remplacer au pied levé le SDIS.

La séance est levée à 20h00.

Pièce jointe :

Diaporama de la présentation de la CCGPSL  
Diaporamas du CD34, la Salsepareille et du SDIS 34





# *Site Natura 2000 Hautes Garrigues du Montpelliérais*



## **COMITE DE PILOTAGE Mardi 26 mars 2019**





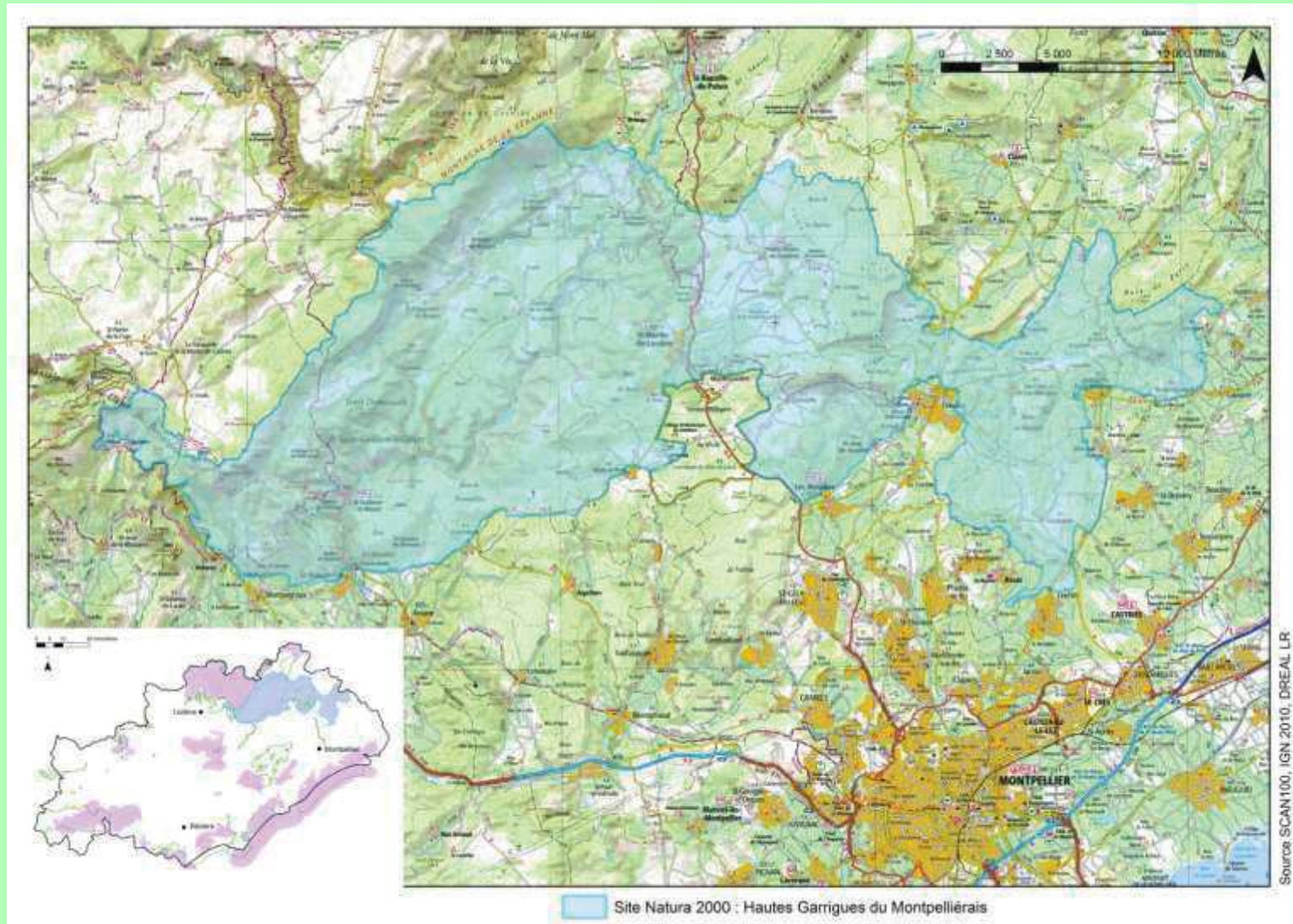
## *Ordre du jour*

- 1. Bilan des actions menées en 2018**
- 2. Projet de gestion du Ravin des Arcs**
- 3. Présentation de l'Etude sur le Circaète Jean le Blanc**
- 4. Projets d'actions 2019**
- 5. Retour d'expérience : le brûlage dirigé**

## Rappel

→ 45 000 ha

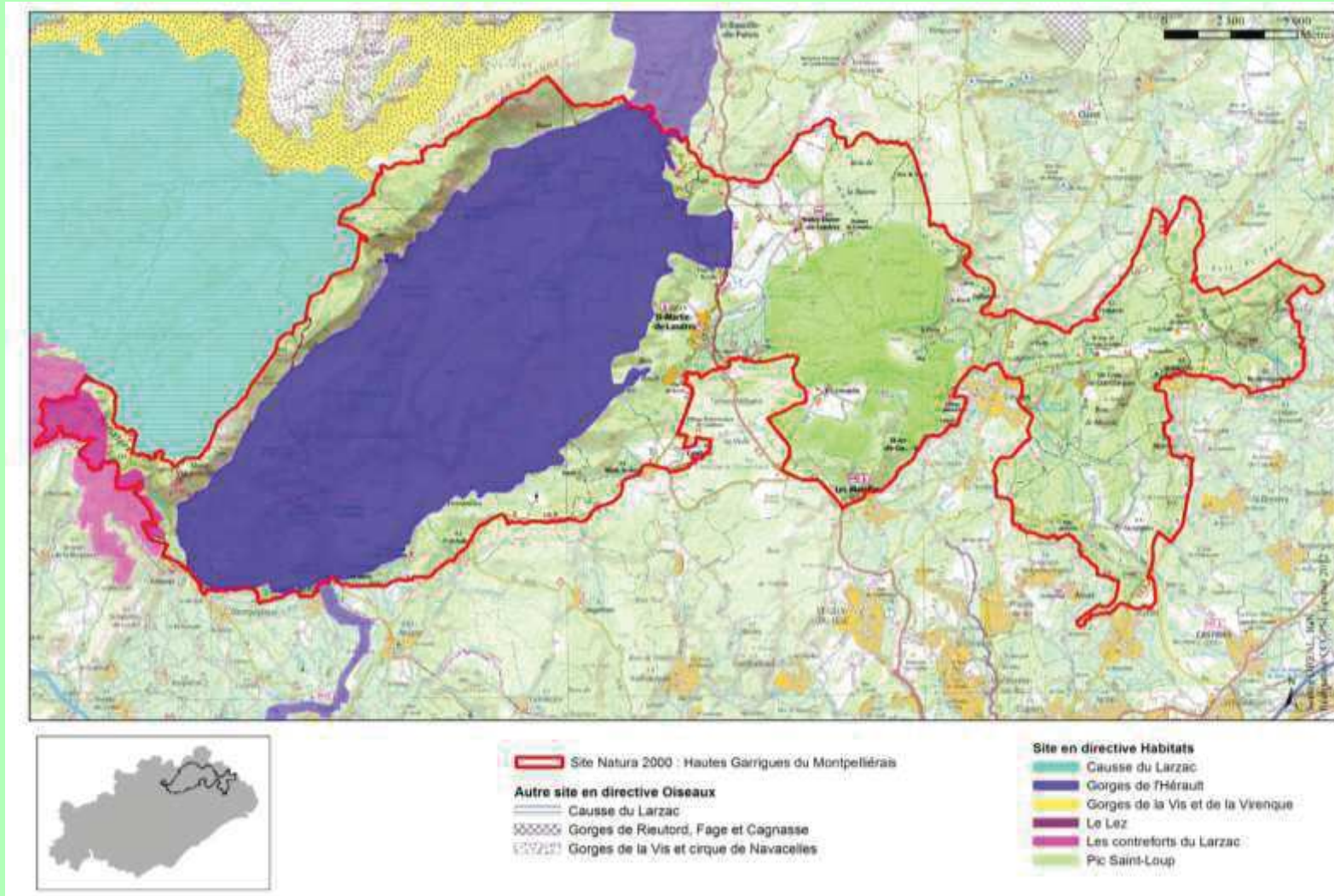
→ 37 communes, 6 EPCI





## Rappel

→ Superposition avec des sites en directives Habitat





**Rappel**

- Directive Oiseaux
- 20 espèces d'oiseaux remarquables



Martin pêcheur d'Europe



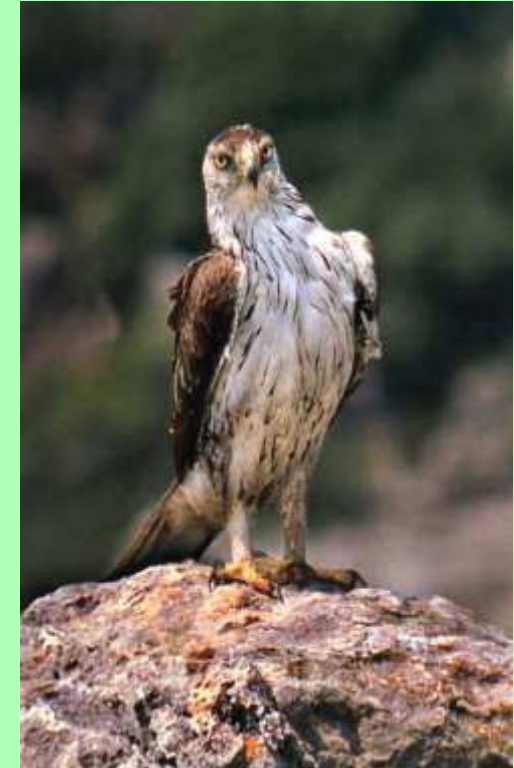
Crave à bec rouge



Pipit rousseline



Aigle royal



Aigle de Bonelli

## **Présentation du site**

### **6 objectifs opérationnels :**

- Améliorer les conditions de vie des oiseaux et réduire les pertes non naturelles
- Maintenir les milieux ouverts existants et reconquérir les milieux fermés
- Limiter la perte des habitats et maintenir en bon état les milieux favorables en tant que zones d'alimentation et /ou reproduction
- Informer, communiquer et sensibiliser
- Améliorer les connaissances
- Animer et mettre en œuvre le Docob

## *Rappel*

### **Rappel :**

Animation Natura 2000 du site Pic Saint Loup est souvent réalisée avec celle du site Hautes Garrigues du Montpelliérais

### **Agents de la CCGPSL dédiés à ces actions :**

- Thierry ALIGNAN : 1/6 d'ETP soit 35 jours, 273 h
- Christophe COLRAT : 20 jours soit 156 h
- Aurélie TIBAUT: 2/3 d'ETP soit 150 jours et 1170 h

→ + des prestations



*Bilan des actions 2018*

**Mise en œuvre de la contractualisation**

Contrat Natura 2000, MAEC, Charte....

29 jours prévus ; 3,5 jours réalisés



*Terrain pour suivi de contrat (19/04/2018)*

*Bilan des actions 2018*

## **Mise en œuvre de la contractualisation**



*Terrain pour suivi de contrat (13/09/2018)*

***Copil Natura 2000 Hautes Garrigues du Montpelliérais : 26 mars 2019***

## Bilan des actions 2018

# Mise en œuvre de la contractualisation



**Terrain pour projet de contrat (12/04/2018)  
et projet de cahier des charges**



Fédération Régionale des Chasseurs  
d'Occitanie

Fédération Départementale des Chasseurs  
de l'Hérault



**CONTRAT NATURA 2000 « NON AGRICOLE NON FORESTIER »**

**Restauration d'une zone favorable à l'avifaune d'intérêt  
communautaire et aux activités pastorales et cynégétiques :  
Ouverture de milieux, restauration d'une mare & entretien**

Contractant:

**Association de chasse de Saint Martin de Londres – Commune de Saint  
Martin de Londres**

Cahier des charges de conduite des prestations



# Information et communication

Internet, journal, réponse mails et téléphone...

43 jours prévus; 22,31 jours



### Valflaunès Des sorties nature en Pic Saint-Loup

Ce vendredi 4 mai à 20 h aura lieu la première des quatre sorties nature organisées par la Communauté de communes du Grand Pic Saint-Loup dans le cadre d'une opération de sensibilisation aux enjeux environnementaux sur la commune (rendez-vous au lotissement Pech Sabatier), pour partir à la découverte des amphibiens.



■ Un bel amphibien.

Ces actions, réalisées dans le cadre de l'animation du site Natura 2000 Pic Saint-Loup, auront pour objectif de sensibiliser les habitants à l'observation des différentes espèces qui se trouvent près de chez eux en participant à des inventaires thématiques.

Flore, amphibiens, oiseaux, chauves-souris ou insectes caractéristiques seront inventoriés au cours de ces sorties encadrées par les experts naturalistes des Écologistes de l'Enzière.

Trois autres sorties seront programmées les mercredis 16 mai à 16 h (flore), vendredi 1er juin à 20 h (oiseaux et chauve-souris)

et mercredi 20 juin à 16 h (reptiles et insectes). Ces sorties de terrain se cloîtront par une soirée de restitution qui aura lieu le mercredi 4 juillet à 17 h dans la salle Pic Saint-Loup (derrière la mairie) qui permettra de faire une synthèse de l'ensemble des inventaires réalisés et sensibiliser les participants aux enjeux biodiversité du territoire. Animation gratuite, prévoir des chaussures de marche, un sac et de l'eau.

■ Accessible dès 10 ans. Plus d'informations sur le site : [www.cc-grandpicsaintloup.fr](http://www.cc-grandpicsaintloup.fr)

■ Copie de la Mairie 06 71 90 07 45

Communauté de communes du Grand Pic Saint-Loup  
18 décembre 2018, 11:26

Sortie de terrain sur le bassin de Londres pour des élus du territoire : l'objectif est de leur faire découvrir des parcelles récemment acquises par la Communauté de communes sur lesquelles sont engagés des actions de préservation de la biodiversité.

Dans le cadre de Natura 2000, la Communauté de communes du Grand Pic Saint-Loup préserve depuis plusieurs années les zones naturelles remarquables du bassin de Londres au pied du Pic Saint-Loup.

► En savoir + : <https://cc.cuma2018.fr> Afficher la suite



## Bilan des actions 2018

# Information et communication

Internet, journal, réponse mails et téléphone...

43 jours prévus; 22,31 jours



Communauté de communes du Grand Pic Saint-Loup  
15 h

[AVIS DE CHANTIER]  
Dans quelques jours est prévu un chantier de "brûlage dirigé" sur la commune de Mairie Saint-Bauzille-de-Montmel. L'intervention sera réalisée par la cellule brûlage des Sapeurs-Pompiers de l'Hérault-SDIS 34, à la demande d'un éleveur local, sur des parcelles à proximité du cimetière.  
Un affichage préalable sera effectué en mairie afin de vous prévenir. Outil de lutte contre les incendies, ce procédé permet aussi de préserver la biodiversité, par l'ouverture d'une garrigue qui tend à se fermer.  
► En savoir + : <https://cc.gp34.fr/BrulageDirige>

Chantier de brûlage dirigé

Mairie Saint-Bauzille-de-Montmel, Joséphine Escure, Serge Emery et 4 autres personnes aiment ça.

5 partages



HABITER | ENTREPRENDRE | VALORISER | SORTIR | L'INSTITUTION

Rechercher

Schéma de Cohérence Territoriale  
Sites Natura 2000  
Plan Climat Air et Énergie Territorial  
Présentation des espèces  
Projet Alimentaire Territorial

Saint-Bauzille-de-Montmel : un "brûlage dirigé" est organisé  
Publié le 23 janvier 2019

Dans quelques jours doit avoir lieu un chantier de "brûlage dirigé" à Saint-Bauzille-de-Montmel : cette intervention sera réalisée par la cellule brûlage du Service départemental d'incendie et de secours (SDIS34), à la demande d'un éleveur local, sur des parcelles à proximité du cimetière du village.

Le feu, pour soutenir (aussi) le pastoralisme

Ce brûlage est une opération complexe et réglementée, interdite au grand public. Seules des équipes spécialement formées (cellule technique de brûlage dirigé de l'Hérault) ou des agriculteurs habitués peuvent le faire. Au préalable il est nécessaire de prévenir les services de la préfecture et de mettre en sécurité le secteur.

Cette action présente 3 avantages :

- Désenfumage du milieu, qui permet à l'éleveur de pâturer plus facilement, ce qui brise le développement des arbrustes et la reformulation d'une végétation dense.
- La lutte contre le risque incendie.
- La préservation de la biodiversité, par l'ouverture d'une garrigue qui tend à se fermer.

Moins coûteux qu'un débroussaillage, le procédé de brûlage est recommandé dans les zones Natura 2000, même s'il est parfois difficile à mettre en œuvre car dépendant des conditions météorologiques (température des sols, vent, ...).

Ainsi, à la fin de l'hiver ou au début du printemps, le suivi éleveur peut d'apporter le type d'opérations dans ces garrigues. Un affichage préalable sera effectué en mairie afin de prévenir les habitants.

Restez prudent pendant les périodes de sécheresse, le feu peut aussi être un outil de lutte contre les grands incendies et un garant du maintien de la biodiversité de nos territoires.

► en savoir + [le brûlage dirigé sur le site de la Préfecture 34](#)

# Information et communication

## Site Internet





## **Information et communication**

### Sensibilisation grand public

#### Café Natura :

31 août à St Jean de Cuculles

#### Service civique :

Pendant 6 mois, 28h par semaine

26 jours de terrain, 267 personnes rencontrées

Réalisation de notes de synthèse (vermifuge et risques, Réseau SAGIR...)

Préparation d'un jeu de société

## **Information et communication**

### Sensibilisation grand public

#### Inventaire participatif :



Proposition de travailler sur des inventaires participatifs **sur deux communes situées sur les deux sites Natura 2000**, Pic Saint-Loup et Hautes Garrigues du Montpelliérais (afin d'avoir tous les enjeux N2000).

L'idée est de parler de Natura 2000 en utilisant la biodiversité du quotidien, ordinaire.

## **Information et communication**

### **Sensibilisation grand public**

Choix sur deux communes :

Saint Martin de Londres et Valflaunès

Limite de l'action :

- Dépendant des dates de la subvention européenne ;  
On ne peut commencer une action avant avril  
→ Difficulté pour avoir un calendrier pertinent
- Dépendant des conditions climatiques

# Bilan des actions 2018

## Information et communication

### Communication



CONVIVIALITÉ  
SÉNSIBILISATION  
PROTECTION

AMAZONIZANTER  
GARDINGORION  
HARRY MARRIOTT LE MARRIOTT

Inventaires participatifs  
SUR DES SITES NATURELS 2000  
Réalisés par les habitants  
& Les Ecologistes de l'Euzière

À VALFLAUNÈS

**Mercredis**  
10 h - 14 h - Pêche  
20 h - 18 h - Rencontre de l'Éuzière

**Vendredis**  
18 h - 19 h - Pêche  
19 h - 20 h - Accueil à l'Éuzière

**Restitution**  
9 h - 11 h - 14 h - 16 h - 18 h

Contactez : 04 67 28 81 00  
Ecologistes de l'Euzière - www.euziere.org

CONVIVIALITÉ  
SÉNSIBILISATION  
PROTECTION

AMAZONIZANTER  
GARDINGORION  
HARRY MARRIOTT LE MARRIOTT

Inventaires participatifs  
SUR DES SITES NATURELS 2000  
Réalisés par les habitants  
& Les Ecologistes de l'Euzière

À SAINT-MARTIN-DE-LONDRES

**Mercredis**  
10 h - 14 h - Pêche  
20 h - 18 h - Rencontre de l'Éuzière

**Vendredis**  
18 h - 19 h - Pêche  
19 h - 20 h - Accueil à l'Éuzière

**Restitution**  
9 h - 11 h - 14 h - 16 h - 18 h

Contactez : 04 67 28 81 00  
Ecologistes de l'Euzière - www.euziere.org

grand PIC SAINT-LOUP

Communauté de communes du Grand Pic Saint-Loup

Communauté de communes du Grand Pic Saint-Loup

2018 - 14 messages

Publié le 04 mai 2018 à 10h00

Le vendredi 4 mai à 20 h aura lieu la première des quatre sorties nature organisées par la Communauté de communes du Grand Pic Saint-Loup dans le cadre d'une opération de sensibilisation aux enjeux environnementaux sur la commune ( rendez-vous au hameau Pech Sabator), pour partir à la découverte des amphibiens.

Ces actions, réalisées dans le cadre de l'amélioration du site Natura 2000 Pic Saint-Loup, auront pour objectif de sensibiliser les habitants à l'observation des différentes espèces qui se trouvent près de chez eux en participant à des inventaires thématiques.

Flore, amphibiens, oiseaux, ours ou insectes saproxyliques seront au cœur de ces sorties pour les naturalistes de la commune de l'Euzière.

Les sorties seront gratuites et réservées aux habitants de la commune de l'Euzière. Elles auront lieu le vendredi 4 mai à 20 h devant la cave coopérative pour identifier les espèces, et le samedi 5 mai à 10 h devant la cave coopérative pour la restitution.

Le rendez-vous est fixé à 19 h 30 devant la cave coopérative.

Le rendez-vous est fixé à 19 h 30 devant la cave coopérative.

Valflaunès Des sorties nature en Pic Saint-Loup

Ce vendredi 4 mai à 20 h aura lieu la première des quatre sorties nature organisées par la Communauté de communes du Grand Pic Saint-Loup dans le cadre d'une opération de sensibilisation aux enjeux environnementaux sur la commune ( rendez-vous au hameau Pech Sabator), pour partir à la découverte des amphibiens.

Ces actions, réalisées dans le cadre de l'amélioration du site Natura 2000 Pic Saint-Loup, auront pour objectif de sensibiliser les habitants à l'observation des différentes espèces qui se trouvent près de chez eux en participant à des inventaires thématiques.

Flore, amphibiens, oiseaux, ours ou insectes saproxyliques seront au cœur de ces sorties pour les naturalistes de la commune de l'Euzière.

Les sorties seront gratuites et réservées aux habitants de la commune de l'Euzière. Elles auront lieu le vendredi 4 mai à 20 h devant la cave coopérative pour identifier les espèces, et le samedi 5 mai à 10 h devant la cave coopérative pour la restitution.

Le rendez-vous est fixé à 19 h 30 devant la cave coopérative.

Le rendez-vous est fixé à 19 h 30 devant la cave coopérative.

■ Un bel amphibien.

et mercredi 20 juin à 16 h (Fryas et Insecles). Ces sorties de terrain se dérouleront sur une soirée de restitution qui aura lieu le mercredi 4 juillet à 17 h dans la salle Pic Saint-Loup (domine la mairie) qui permettra de faire une synthèse de l'ensemble des inventaires réalisés et sensibiliser les participants aux enjeux biodiversité du territoire. Animation gratuite, prévoir des chaussures de marche, un cas-cas et du l'eau.

■ Amplitude des 10 ans. Plus d'informations sur le site : [www.cc-grandpic-saint-loup.fr](http://www.cc-grandpic-saint-loup.fr)

■ Contact : 04 67 28 81 00

Saint-Martin-de-Londres Des inventaires naturalistes participatifs

Flore, oiseaux, chauves-souris seront inventoriés avec les habitants et des experts.

Quatre sorties nature seront proposées par la Communauté de communes du Grand Pic Saint-Loup dans le cadre d'une opération de sensibilisation aux enjeux environnementaux gérée sur la commune de Saint-Martin-de-Londres.

Ces actions, réalisées dans le cadre de l'amélioration du site Natura 2000 Pic Saint-Loup, auront pour objectif de sensibiliser les habitants à l'observation des différentes espèces qui se trouvent près de chez eux en participant à des inventaires thématiques.

**A la découverte des amphibiens vendredi**  
Flore, amphibiens, oiseaux, ours ou insectes saproxyliques seront au cœur de ces sorties pour les naturalistes de la commune de l'Euzière.

Les sorties seront gratuites et réservées aux habitants de la commune de l'Euzière. Elles auront lieu le vendredi 4 mai à 20 h devant la cave coopérative pour identifier les espèces, et le samedi 5 mai à 10 h devant la cave coopérative pour la restitution.

Le rendez-vous est fixé à 19 h 30 devant la cave coopérative.

Le rendez-vous est fixé à 19 h 30 devant la cave coopérative.

■ L'objectif est d'associer la population afin de la sensibiliser à son environnement.

Cette série de sorties de terrain se déroulera sur une soirée de restitution qui aura lieu dans la salle des fêtes le mercredi 27 juin, à 17 h, qui permettra de faire une synthèse de l'ensemble des inventaires réalisés et sensibiliser les participants aux enjeux biodiversité présents sur le territoire. Cette animation est gratuite. Il faut prévoir des chaussures de marche, un cas-cas et du l'eau. Amplitude des 10 ans.

■ Amplitude des 10 ans. Plus d'informations sur le site : [www.cc-grandpic-saint-loup.fr](http://www.cc-grandpic-saint-loup.fr)

■ Contact : 04 67 28 81 00



*Bilan des actions 2018*  
**Information et communication**



St Martin de Londres

18 mai : amphibiens

25 mai : botanique

30 mai : oiseaux et chauves souris

13 juin : reptiles et insectes

27 juin : restitution



## Information et communication



### Valflaunès

04 mai : amphibiens

16 mai : botanique

1 er juin : oiseaux et chauves souris

20 juin : reptiles et insectes

04 juillet : restitution





## Information et communication



Fauvette mélanocéphale



Triton marbré



Aphyllanthe de Montpellier



Pipistrelle commune



## *Bilan des actions 2018*

### **Suivi de la mise en œuvre du Docob**

Suivi des actions, Copil, subvention ...

37 jours prévus ; **28 jours**



***Terrain pour financer contrat (09/10/2018)***

→ Pour information, le temps dédié au financement des actions pour les deux sites Natura 2000 : **5,8 jours**

***Copil Natura 2000 Hautes Garrigues du Montpelliérais : 26 mars 2019***

## Suivi de la mise en œuvre du Docob

ZAC à Saint Mathieu de Trévières : dossier espèces protégées CR visite du 19/11/2018\_v1

**Projet de ZAC à Saint-Mathieu-de-Trévières :**  
**Dossier de dérogation espèces protégées**

**CR de la visite du site de compensation sur Cazevielle**

Date : 19/11/2018 Horaire : 8h45-10h45	Présents : - Henri-Pierre Rambier (Propriétaire et Gérant SCI de Seuilles) - Romain Simard (Rambier Immobilier) - Pascale Seven (DREAL) - Aurélie Thibaut (CC GPSL) - Nicolas Manceau (EE)
Lieu : Cazevielle, Plaine de Seuilles (parcelles C73 et C81)	
Rédacteur : Nicolas Manceau (EE)	

**Contexte et objectifs**

Le site du Hameau de Seuilles a été identifié comme site pertinent de compensation pour le Lézard ocelé et l'avifaune, par le BE biodiversité Les Ecologistes de l'Euzière. Ce site (parcelles C73 et C81) est la propriété de la SCI de Seuilles et se trouve inclus au sein de 2 sites Natura 2000. Il est constitué d'une zone de parcours à moutons, dominés par des pelouses sèches ou des garrigues à Genévrier cade, plus ou moins refermées, au sein d'un vaste ensemble d'anciens parcours et chénaies vertes, étendu entre Les Matelles, Viols-en-Laval et Cazevielle.

L'objectif de la visite de sites est double :

- construire et partager une vision commune entre service de l'état, gestionnaire Natura 2000 maître d'ouvrage, propriétaire du site et bureaux d'étude ;
- valider l'intérêt de ce site pour la compensation et préciser les interventions pertinentes à ce titre.

**L'intérêt du site pour la compensation**

*Pour le Lézard ocelé*

Réunion suivi  
procédure et  
réglementation



## *Bilan des actions 2018*

### **Veille environnementale**

Information auprès des collectivités, EIN2000...

21 jours prévus ; **10,5 jours**



*Présentation des terrains propriétés de la CCGPSL aux élus (28/11/2018)*

→ Pour information, le temps dédié aux Evaluations des Incidences pour les deux sites Natura 2000 : **2,5 jours**

*Copil Natura 2000 Hautes Garrigues du Montpelliérais : 26 mars 2019*



## *Projet de gestion du Ravin des Arcs*

### **Présentation du CD 34**



## Présentation de l'Etude sur le Circaète Jean le Blanc

## Présentation de La Salsepareille



## **Proposition – Demande déposée à partir 1<sup>er</sup> avril 2019**

### Temps de travail

- Thierry ALIGNAN : 1/6 d'ETP soit 35 jours, 273 h
  - Christophe COLRAT : 10 jours
  - Aurélie TIBAUT: 1/2 d'ETP soit 110 jours
- 
- Poursuite Etude Circaète Jean le Blanc et Grand duc d'Europe
  - Suivi Etude Domaine vital Bonelli
  
  - Sensibilisation enjeu oiseaux
  - Inventaires participatifs (Valflaunès et Mas de Londres ?)



## **Questions d'actualité**

Bonification de la dotation des communes situées en zone Natura 2000 inscrite dans la nouvelle loi finance

- Modalités d'application seront précisées par un décret à paraître au printemps
- Destinée aux communes de moins de 10 000 habitants
- Dont le territoire couvert à plus de 75 % par un site Natura 2000
- Sous réserve que potentiel fiscal par habitant inférieur à 1,5 fois le potentiel fiscal moyen par habitant des communes de la même strate démographique.
- Dotation sans contrepartie.

## *Contrat de brûlage dirigé*



## *Contrat de brûlage dirigé*

**Avant**



***Copil Natura 2000 Hautes Garrigues du Montpelliérais : 26 mars 2019***



## *Contrat de brûlage dirigé*

### **Pendant**





## *Contrat de brûlage dirigé*

### **Pendant**



## *Contrat de brûlage dirigé*

**Pendant**





## ***Contrat de brûlage dirigé***







# MERCI







## ENS Ravin des Arcs



Hélène SOSA



[herault.fr](http://herault.fr)

# LES ENS ?

Une politique ancienne en faveur de la protection des milieux naturels  
1983 institution d'un périmètre sensible visant à répondre à des enjeux de maîtrise foncière

➤ lutte contre la cabanisation et le morcellement agricole

Aujourd'hui: répondre aux enjeux nationaux et européens de préservation de la biodiversité, SDENS vient d'être délibéré.

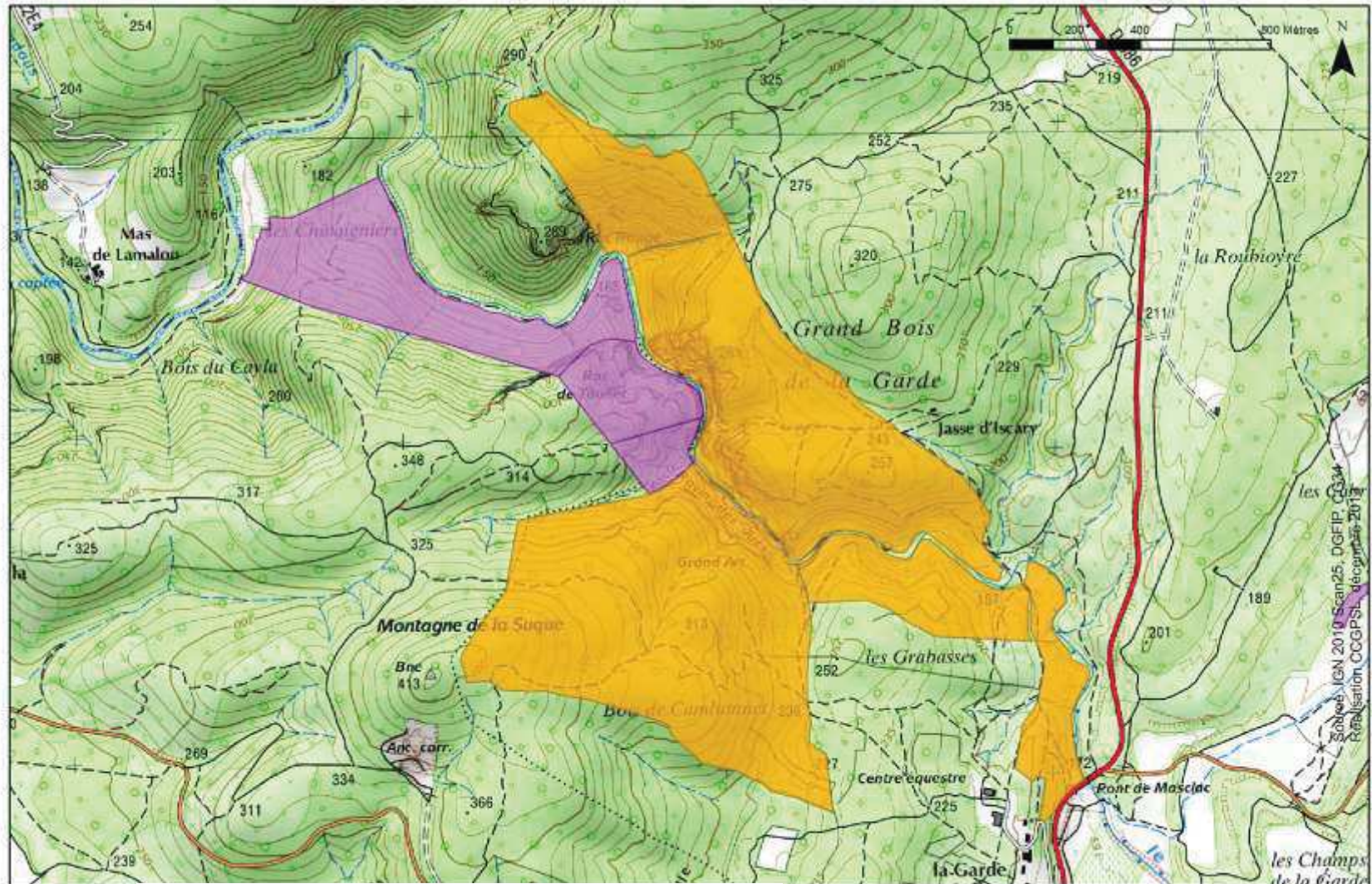
Dans le cadre de politique ENS: acquisition du site du Ravin des Arcs avec soutien financier de l'Agence de l'eau Rhône Méditerranée Corse



→ 154 ha acquis par le département en 2017

→ CD34 propriétaire au total de 200 ha d'ENS sur secteur



# Historique de l'acquisition



-  Anciennes propriétés CD34
-  Parcelles récemment acquises



# Site emblématique de l'Hérault :

- Situé à 20 KM de Montpellier sur les communes de Bissac St Martin de Londres et Mas de Londres
- Très haute valeur écologique ( 2 périmètres Natura , 2 ZNIEFF, Arrêté Préfectoral de Protection de Biotope, recensé dans l'inventaire des zones humides du département de l'Hérault
- Très haute valeur paysagère : Grand Site
- Attraction touristique (fréquentation non maîtrisée)





29/04/2019





29/04/2019

Rappel du titre/nom présentation

7



# Mode de gestion en partenariat

Mettre en place une gestion durable du site dans le respect des ENS

- partenariat entre CD34 et CCGPSL (via convention)
- Rédaction plan de gestion

# Orientations et objectifs

- Préservation du patrimoine naturel et paysager (Falaises, Milieux ouverts, Ripisylve et des milieux humides)
- Maitriser les activités de pleine nature notamment randonnée
  - pas de sentiers, nombreuses références, sauvetage, passage pont



# Première action: Maitriser la fréquentation



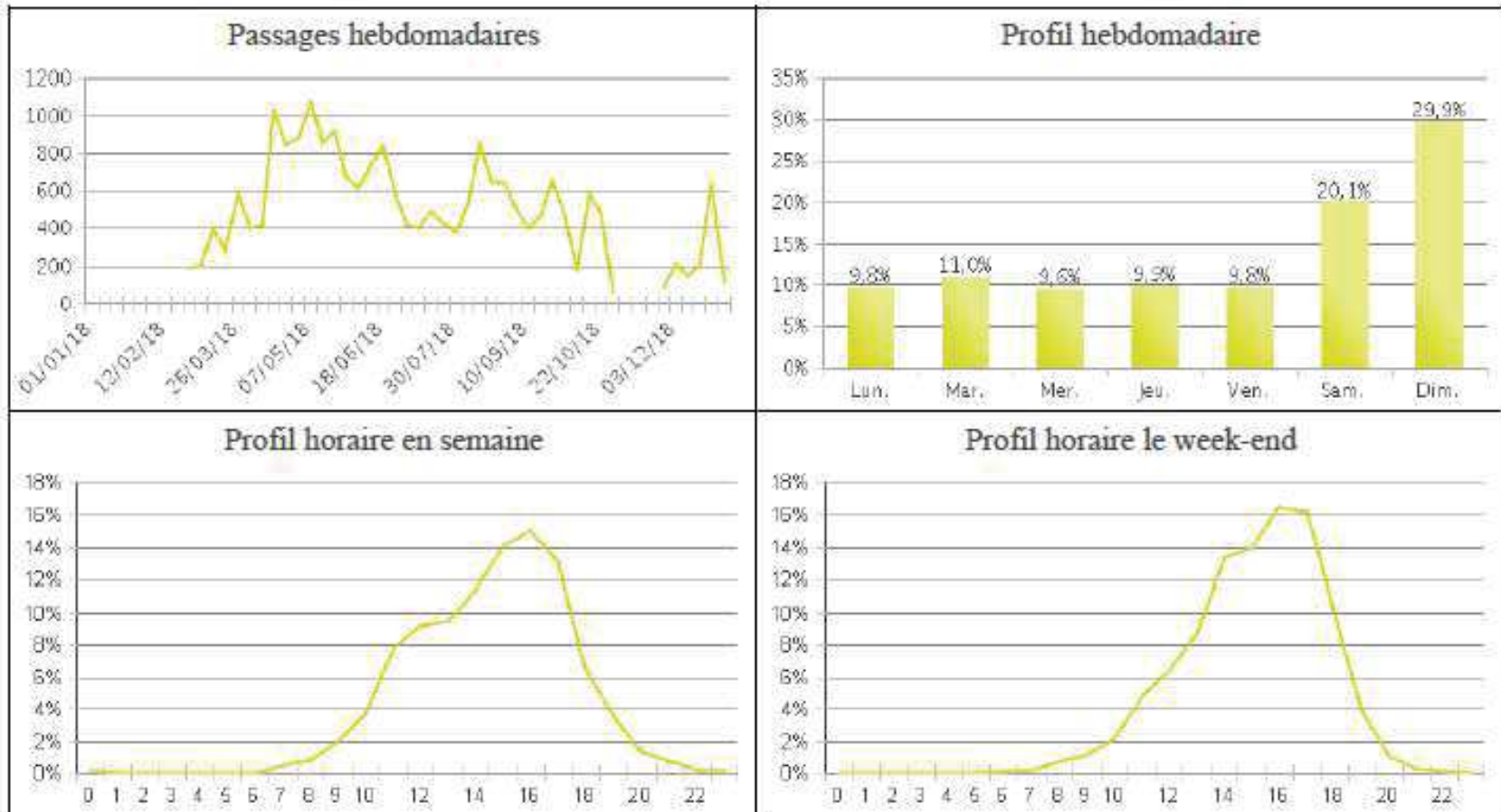
## Chiffres clés

- Cumul de la période analysée : 21 566
- Moyenne journalière : 77
  - Lundi-Vendredi : 54 / Week-end : 135
  - Moyenne max. (Mai) : 123
  - Moyenne min. (Février) : 28
- Jour de la semaine le plus fréquenté : Dimanche
- Jours de la période d'analyse les plus fréquentés :
  1. Dimanche 01 Avril 2018 (405)
  2. Dimanche 21 Octobre 2018 (389)
  3. Jeudi 10 Mai 2018 (373)



## Ravin des arcs Piétons Vers Ravin

Période analysée : Lundi 01 Janvier 2018 au Lundi 31 Décembre 2018

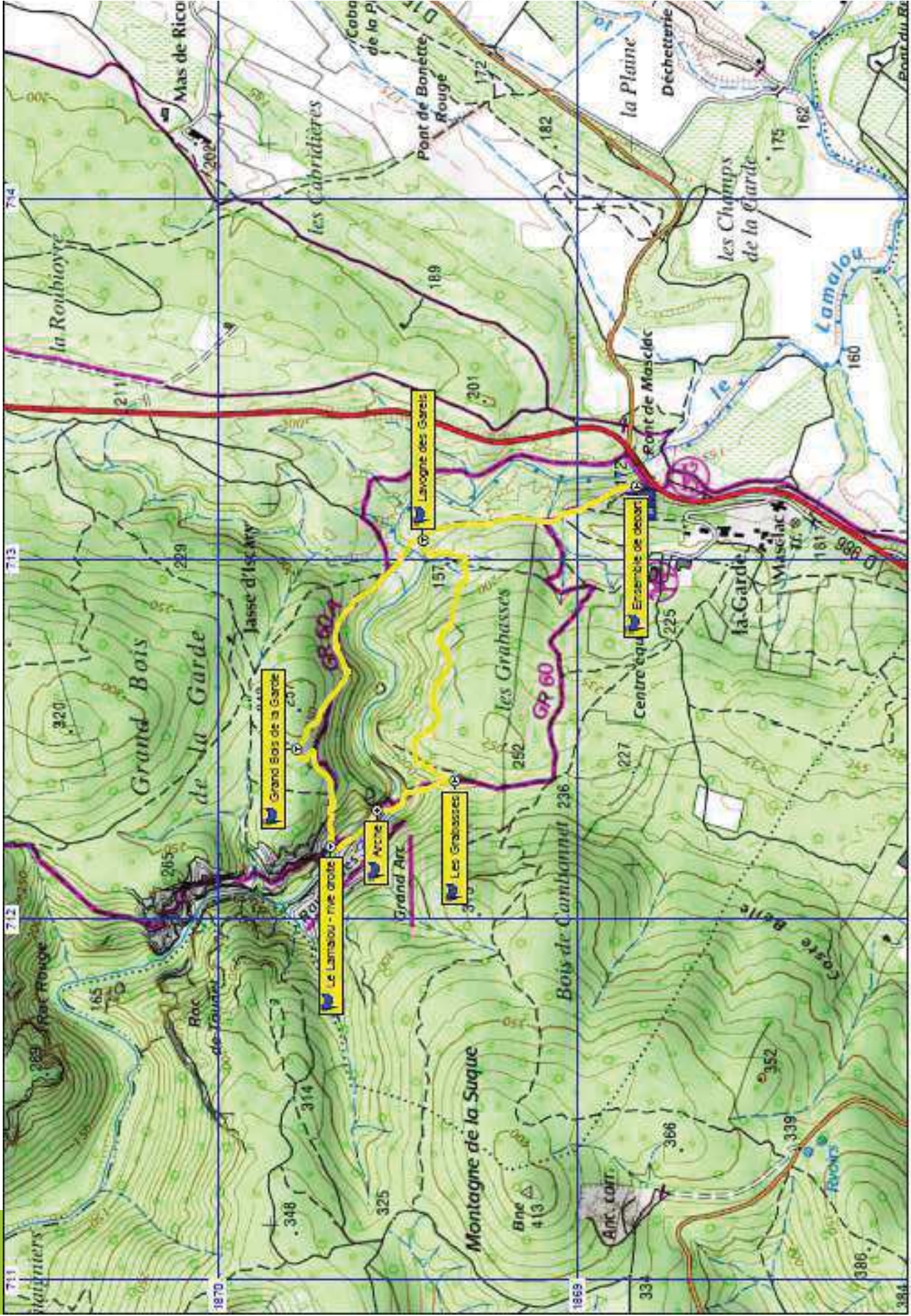


Mise en place d'un sentier avec ensemble des acteurs concernés (appui technique de la FFRP)

→ CDESI







CartoExploreur 3 - Copyright IGN - Projection Lambert II étendu / NTF - Echelle 1:12500 - Grille Lambert II étendu / NTF



**Accès à l'arche** : 4km A/R - Durée : 1h30 - Niveau facile - Dénivelée cumulée à la montée : 248m

Balade familiale à la découverte des gorges du Lamalou, grande classique de promenade des Montpelliérains. **Traversée interdite du cours d'eau en cas de crue** ( Revenir sur ses pas ) , déconseillé après de fortes précipitations, descente délicate à l'arche (sol glissant), rester sur le chemin balisé, bien suivre le balisage.

**Boucle par les deux rives** : 4km - Durée : 1h30 - Niveau moyen- Dénivelée cumulée à la montée :

Avec son décor minéral de canyon façonné par les crues du Lamalou, c'est une des plus belle randonnée de l'Hérault. **Circuit praticable uniquement lorsque le cours d'eau est à sec** (passage dans le lit du ruisseau possible, pendant la saison estivale), descente délicate à l'arche, montée escarpée rive droite, prudence aux abords des falaises, rester sur le chemin balisé, bien suivre le balisage.









# Nouveau PR

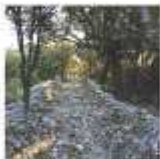
## CRÊTE DE TAILLADE ET ROCHER DU CAUSSE



Capelle du bœuf



Vue sur le plateau



Le Patou

### Découvrir Claret

Au nord de Montpellier, territoire des garrigues entre mer et Cévennes, à égale distance entre Nîmes, Alès et Montpellier, nous vous invitons à découvrir Claret, village au charme languedocien qui offre à ses visiteurs la richesse de ses patrimoines, de son histoire et de ses paysages...

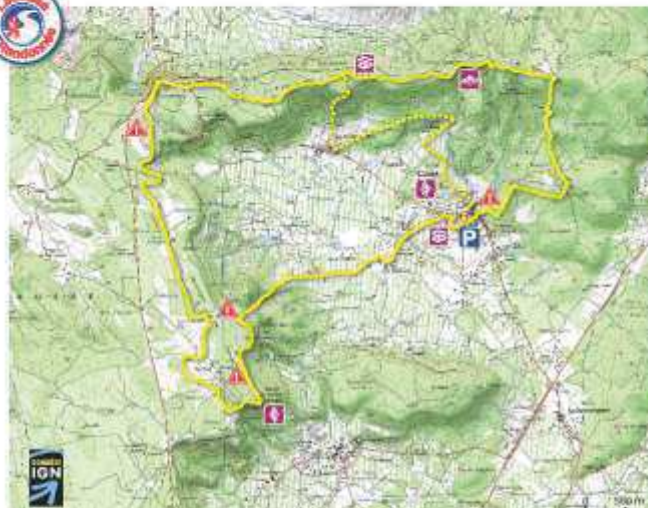
Dans son écoinçé de pierres formé par les falaises de l'Orthus, au pied duquel s'étend une vaste plaine viticole, Claret est entourée de garrigues, de pins et de chênes. La commune a su tirer les richesses de sa terre. Son terroir se dégage, se goûte et se hume, et la noblesse et la qualité de ses produits séduisent : huile de cade (unique fabrique en France), miel, crus du Pic Saint-Loup de grande qualité.

Dès le XIV<sup>e</sup> siècle et jusqu'à la Révolution, Claret a été l'un des hauts-lieux régionaux du verre soufflé, selon un privilège royal accordé aux "gentilshommes verriers". Aujourd'hui, les artisans du verre se sont réinstallés sur le territoire, ouvrant leur atelier au public.

La Halle du Verre offre un panorama sur l'histoire de ce matériau et les différentes étapes de la fabrication des objets. Elle accueille aussi des expositions temporaires en lien avec l'art verrier.

### La traversée du Patou

Cet itinéraire vous fera découvrir la terre pittoresque du « Patou » qui est située dans le bois de Robassières, au nord-ouest de Claret. Le « Patou » est l'aboutissement d'un partage de terrains effectué entre les habitants de Claret par les autorités locales de l'époque, en vertu d'une loi votée en 1792 par la Convention Nationale, qui était destinée à permettre à un plus grand nombre de paysans de devenir propriétaires.



### BALISAGE

- PR GR<sup>®</sup> GRP<sup>®</sup>
- Boisse direction / Align direction
- Tourner à droite / Turn right
- Tourner à gauche / Turn left
- Mauvaise direction / Wrong way



FFRandonnée Hérault 04 67 67 41 15  
Maison Départementale des Sports  
ZAC Pierre Vives - Esplanade de l'Égalité  
BP 7250 - 34086 Montpellier Cedex 4  
www.ffrandonnee34.fr

### INFOS TECHNIQUES



Distance (Long) 31 km  
Déniv. (Quota) 4h  
Niveau de difficulté / Difficulté level  
Déniv. positif / Déniv. positif  
Déniv. négatif / Déniv. négatif

Cette boucle s'inscrit sur les crêtes dominant la plaine viticole de Claret pour conduire à l'opidion du Rocher du Causse, par une succession de magnifiques points de vue. Circuit à ne pas entreprendre en cas de fortes pluies, vents, inondations sur la crête de Taillade, bien saine le balisage dans la brousse pour contourner le Mas Neuf. Prudence aux abords des falaises après le bivouac du Rocher du Causse et pour franchir le Pas du fessant.



Distance (Long) 13 km  
Déniv. (Quota) 1h 30  
Niveau de difficulté / Difficulté level  
Déniv. positif / Déniv. positif  
Déniv. négatif / Déniv. négatif

La Vallée Travers s'inscrit directement aux Embarras, site de collage de vol libre, lieu de rendez-vous des paracoutistes.  
Descente facile après la piste d'envol des paracoutistes.

### RECOMMANDATIONS



- Restez sur les chemins balisés
- Prévoyez une réserve d'eau suffisante et se protéger du soleil
- Prévoyez des chaussures de marche adaptées à la randonnée
- Respecter la nature
- En période de chasse, rester vigilant et respecter les panneaux indiquant les classes de zones (pour tous renseignements, contactez la FDCC4 : 04 67 42 41 15 ou fdcc4.com)

### RENSEIGNEMENTS

Bureau d'Informations touristiques  
Tourisme Claret de France 04 67 67 41 15  
Tourisme Claret de France 04 67 67 41 15  
www.tourisme-claret.fr









# Prospection du Circaète Jean le Blanc, ZPS FR9112004 - 2018



# Situation dans la ZPS

- Couples bien connus à l'ouest de la ZPS
- Densité théoriquement importante
- Prospection avant ponte, et avant envol des jeunes



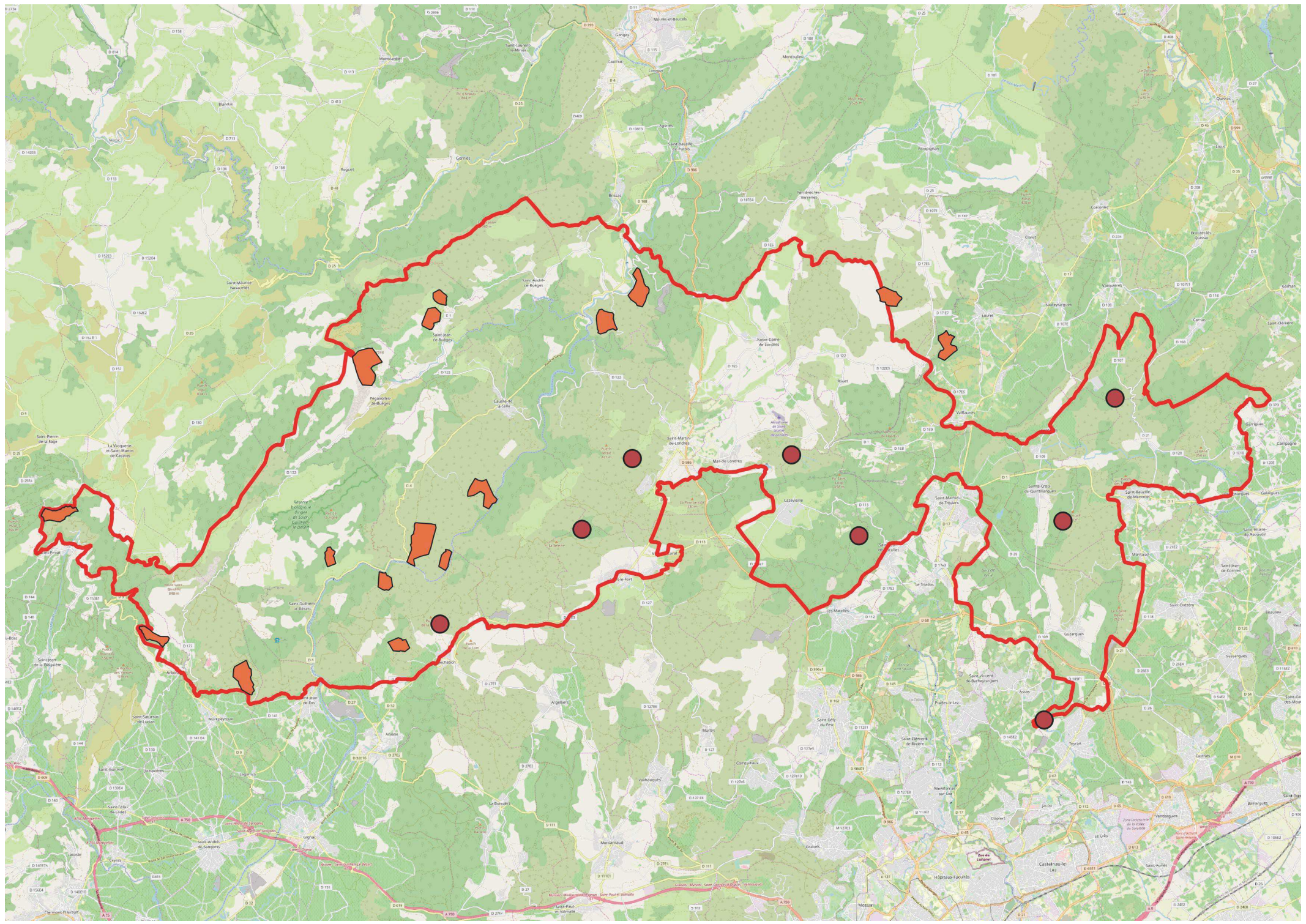


# Résultats

- 1 site de nidification avéré en 2018
- 7 sites de nidification très probables
- Prospections délicates, et difficultés liées aux reliefs
- Bonne représentation de l'espèce dans la ZPS









# Perspectives

- Validation de l'occupation de l'ensemble des sites
- Réestimation des effectifs présents dans la ZPS
- Proposition d'une veille environnementale adaptée aux sites occupés.



# COPIIL Natura 2000

## LE BRULAGE DIRIGE

Réalisé par :

- ✓ Groupement Feux de Forêts et Risques Naturels





# Plan

**1 / La CTBD 34**

**2 / Les enjeux**

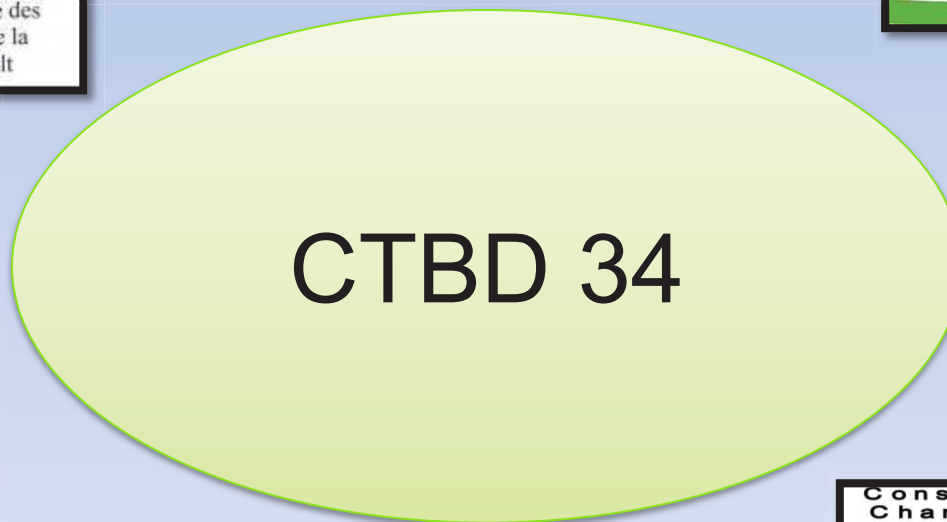
**3 / Secteur St Bauzille**

**4 / Les contraintes**



# Présentation

## Cellule Technique de Brûlage Dirigé



26 mars 2019

Animation : SDIS



**Effectif : 98**

**75 SP**

**13 FS**

**9 APFM**

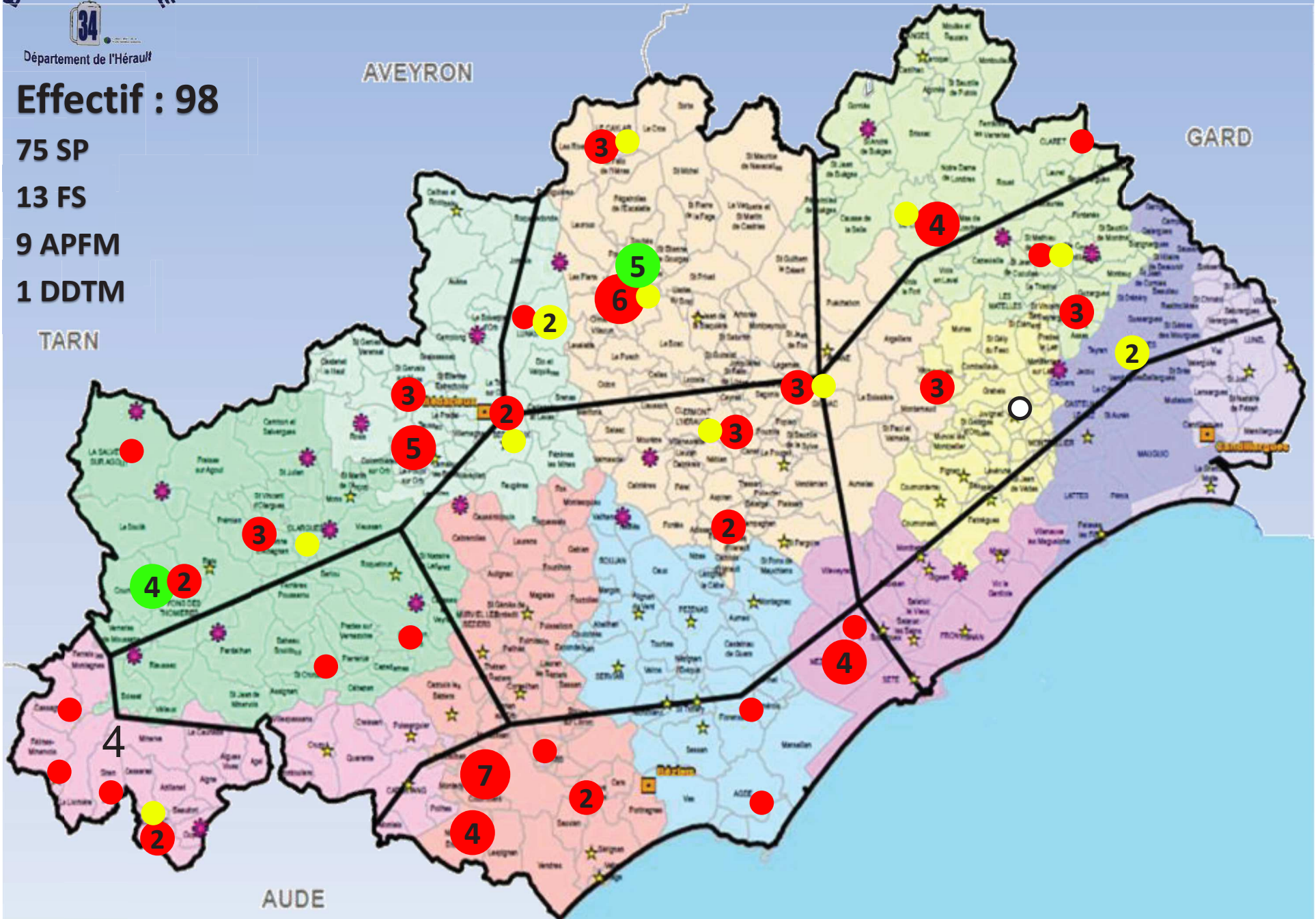
**1 DDTM**

TARN

AVEYRON

GARD

AUDE



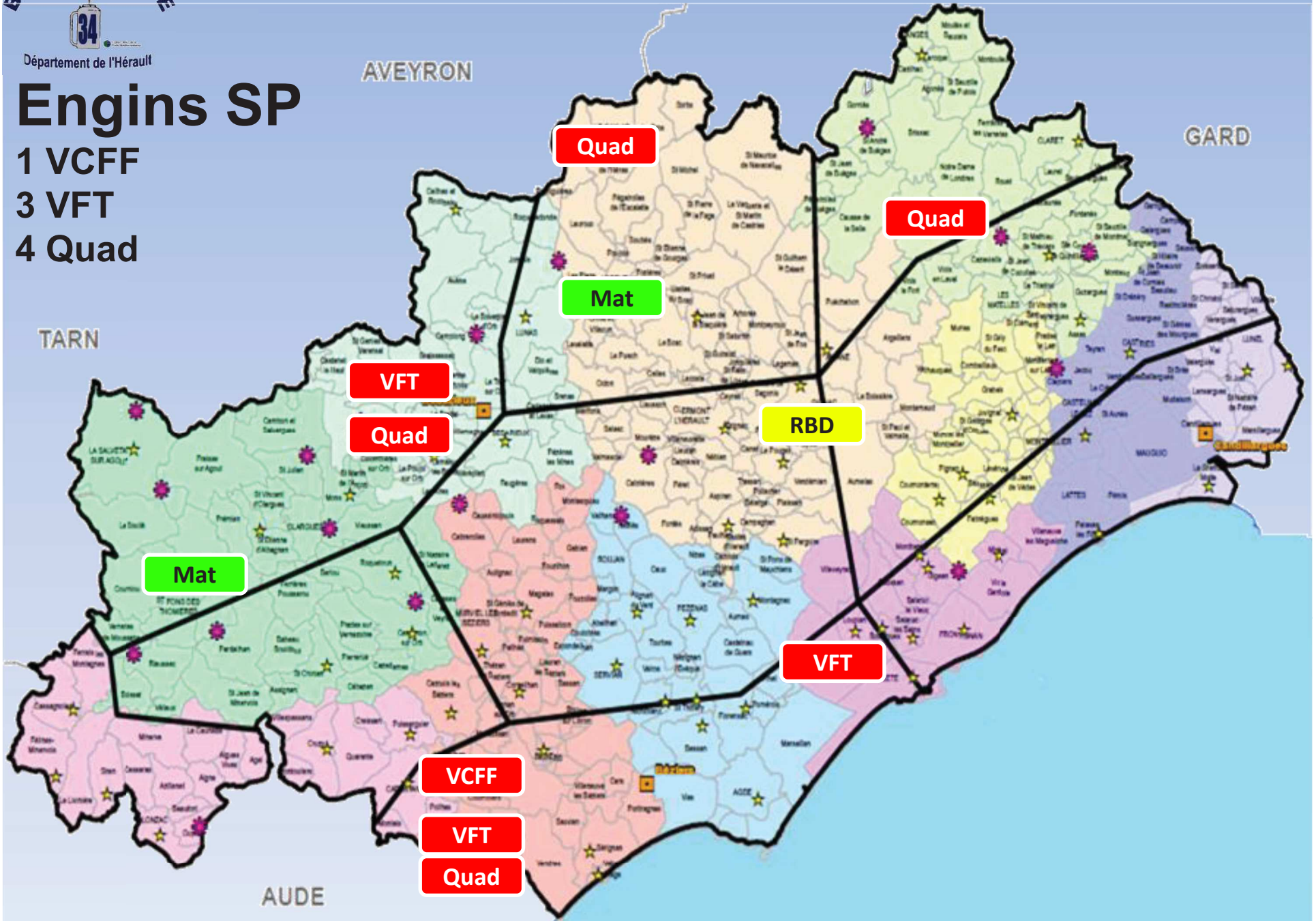


# Engins SP

1 VCFF

3 VFT

4 Quad





# Le feu





# Mauvais maître : incendie





# Excellent serviteur : outil feu



# Définition

Article L 131-9 du code forestier : Réalisation

Prévention FDF

Article R 131-7 du code forestier : Définition du brûlage dirigé

Article R 131-9 : Respect du cahier des charges

Article R 131-10 : Accord et information des propriétaires

Article R 131-11 : Formation des personnels

## Le brûlage dirigé

**« La destruction des végétaux par le feu en le conduisant de façon planifiée et contrôlée sur un périmètre prédéfini et en toute sécurité vis à vis des personnes, des biens, des peuplements forestiers et des espaces limitrophes. »**







**Action 2.9**  
**Développer l'outil brulage dirigé**

**Action 3.3**  
**Développer l'usage du feu tactique**



• Prévention

Constituée par convention, signée le 5/07/2001

Mise à jour le 13/03/2018

Fixée par arrêté préfectoral du 4/12/2003

Mis à jour le 23/10/2018



## MISSIONS :

- ✓ Développer l'outil brûlage dirigé
- ✓ Programmer, mettre en œuvre et contrôler
- ✓ Informer sur l'emploi du feu





# Plan

**1 / La CTBD 34**

**2 / Les enjeux**

**3 / Secteur St Bauzille**

**4 / Les contraintes**

# Réduction du combustible



# Création de ZAL





## Réduction des causes



**Brûlages pastoraux**

**Brûlages cynégétiques**

**Formations aux agriculteurs**



- *Prévention*

# Brûlages pastoraux



Que du bonheur !





- *Prévention*

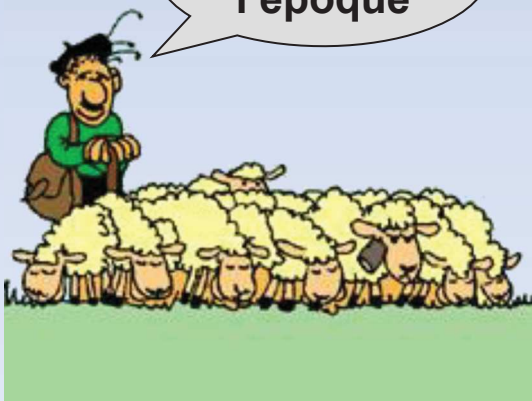
# Brûlages cynégétiques



# Formations aux éleveurs



Comme à l'époque







- *Formation*

# Formations à la lutte





- *Formation*

# Sécurité de personnel





- *Outil de lutte*

# Feu tactique



# Plan

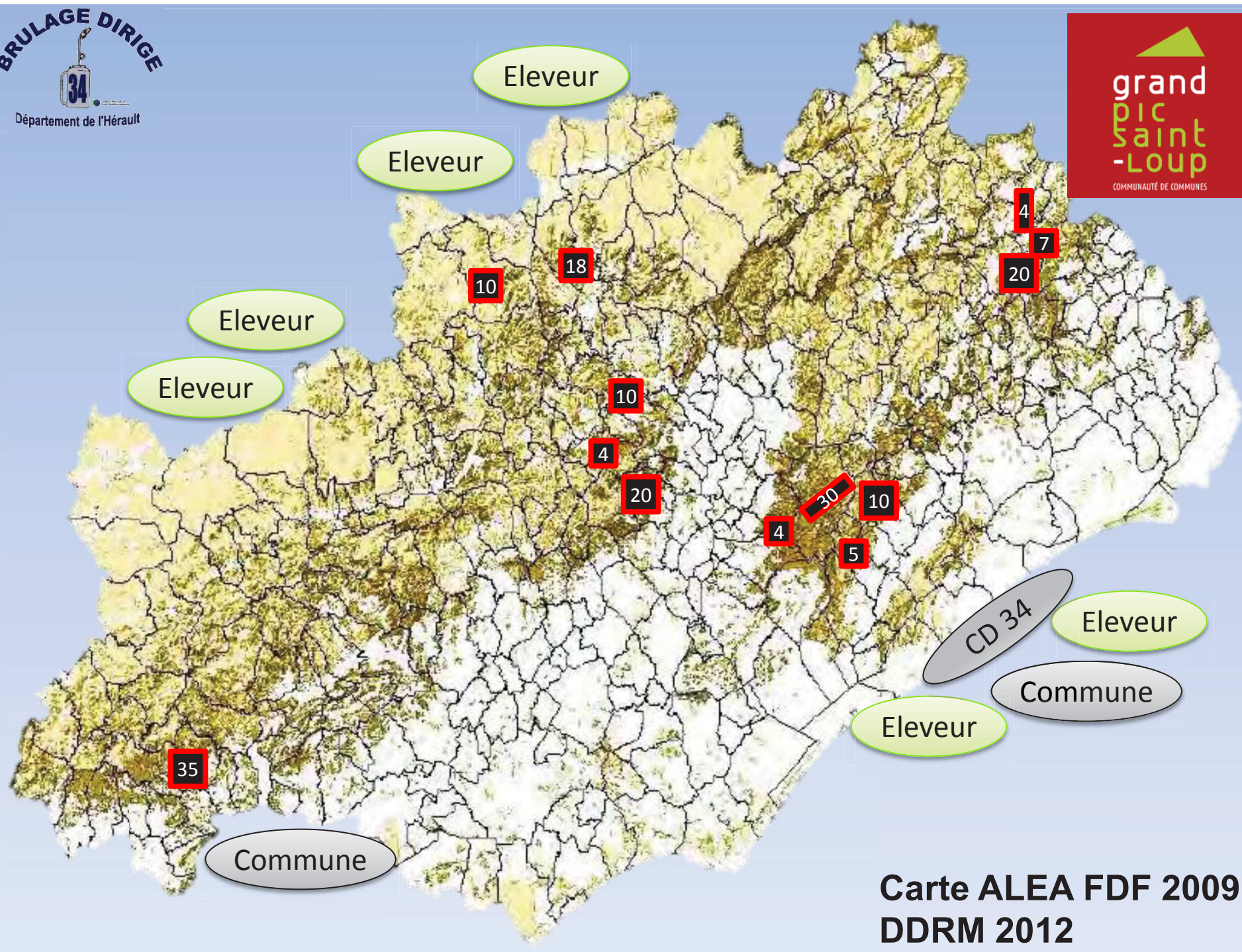
**1 / La CTBD 34**

**2 / Les enjeux**

**3 / Secteur St Bauzille**

**4 / Les contraintes**





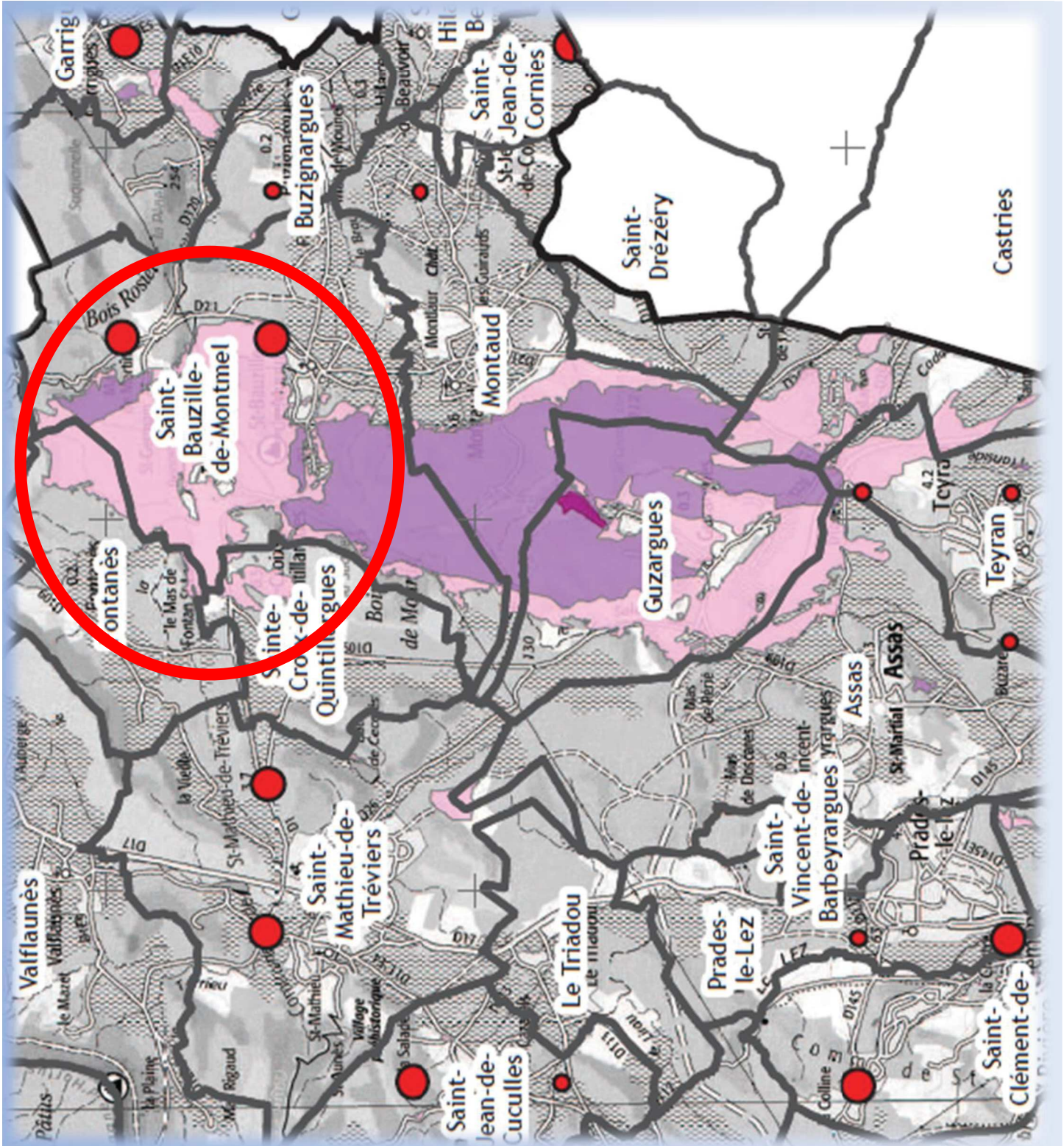
**Carte ALEA FDF 2009  
DDRM 2012**



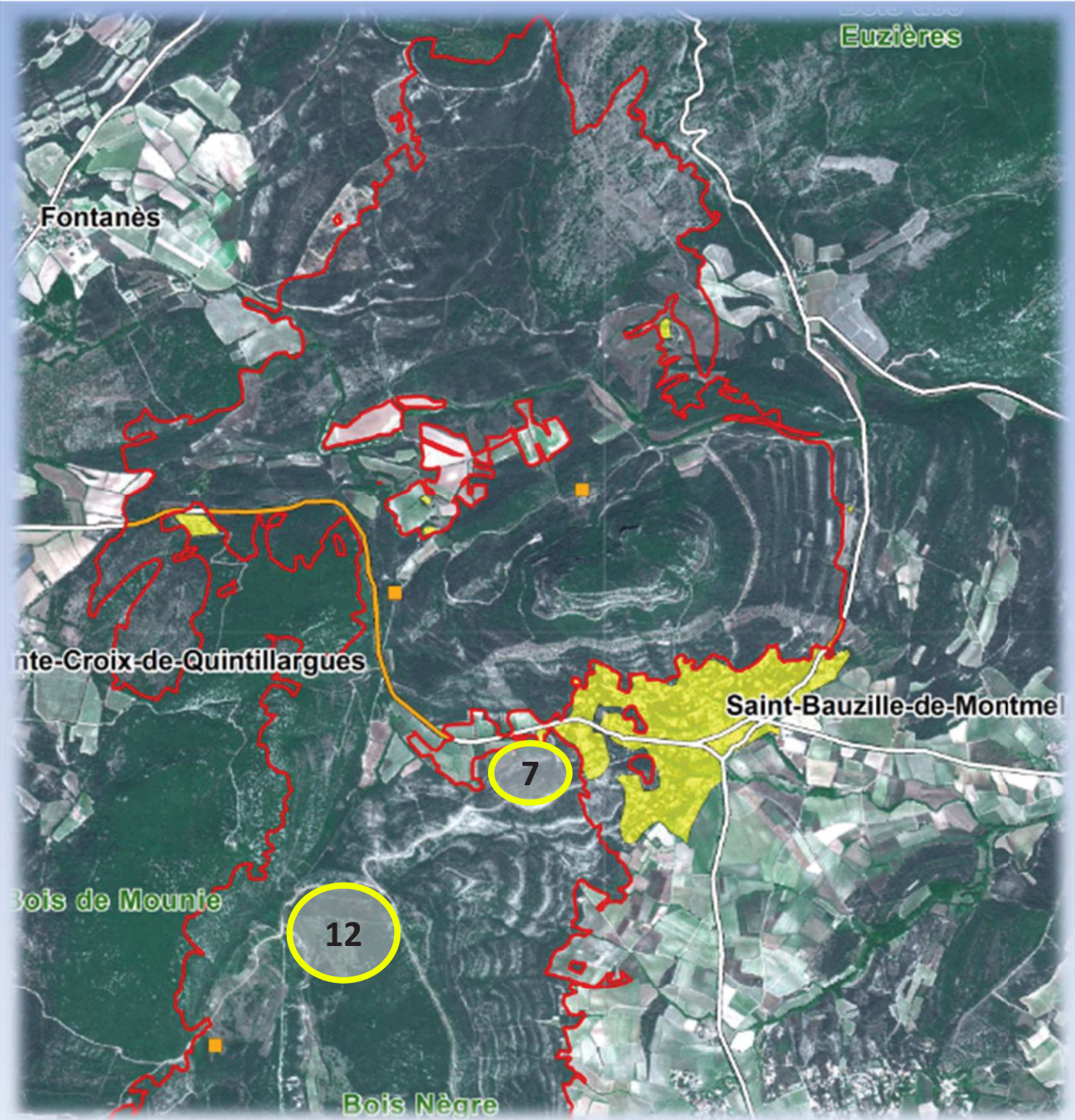
# 3 chantiers réalisés en 2019



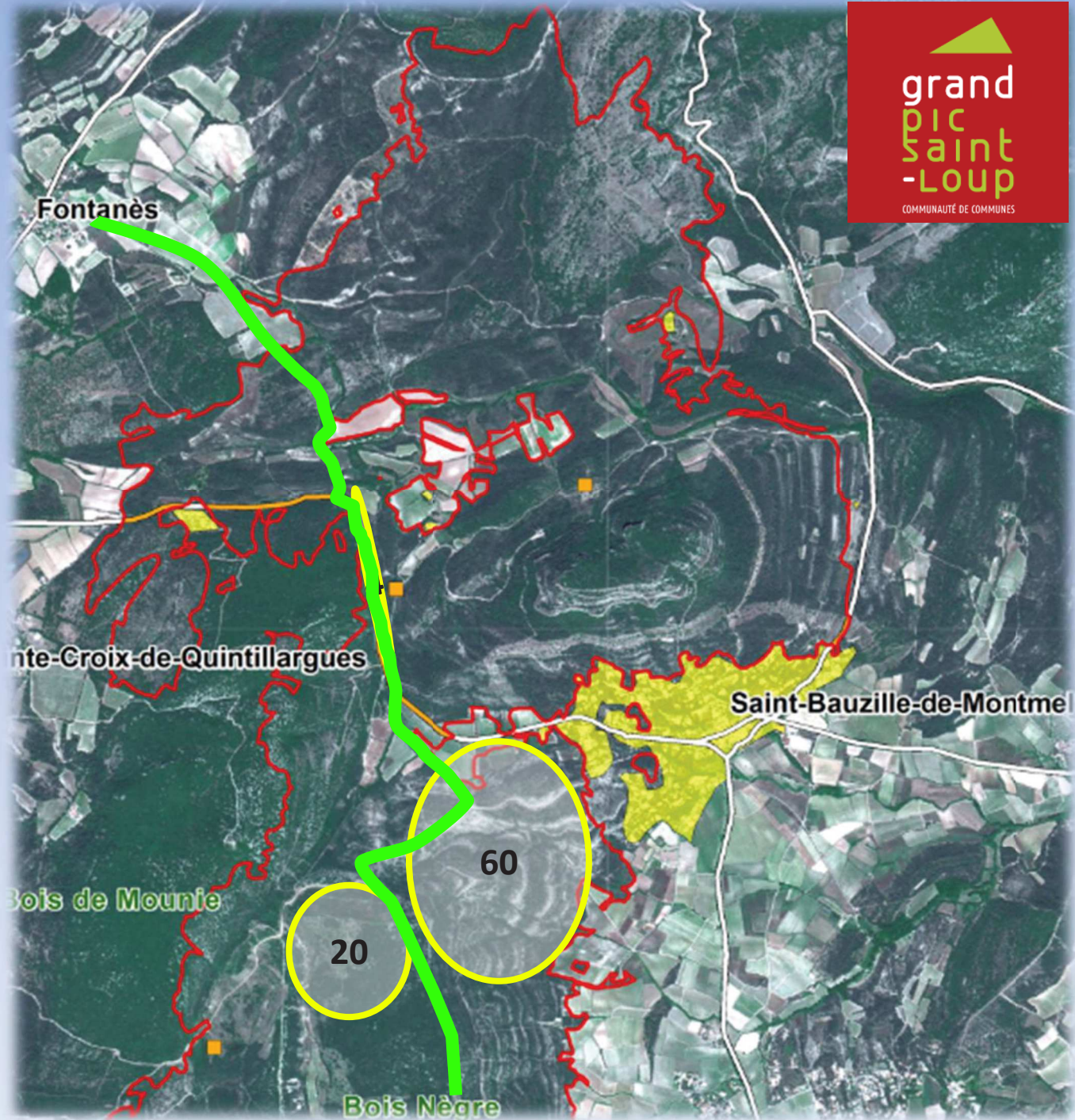












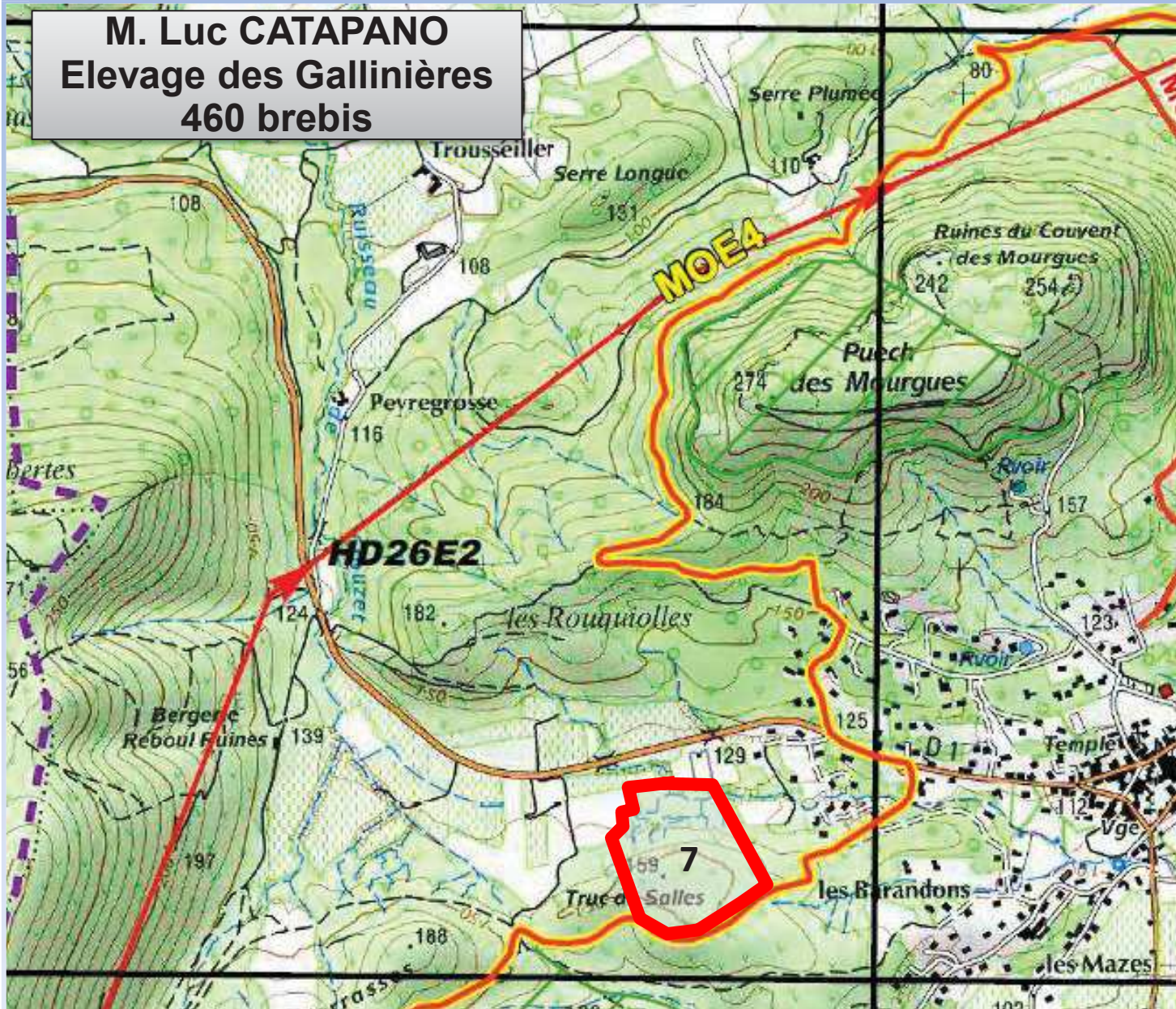


# St BAUZILLE DE MONTMEL

**M. Luc CATAPANO**  
Elevage des Gallinières  
460 brebis

**28/01**

**Préserver les  
pins à l'Ouest**



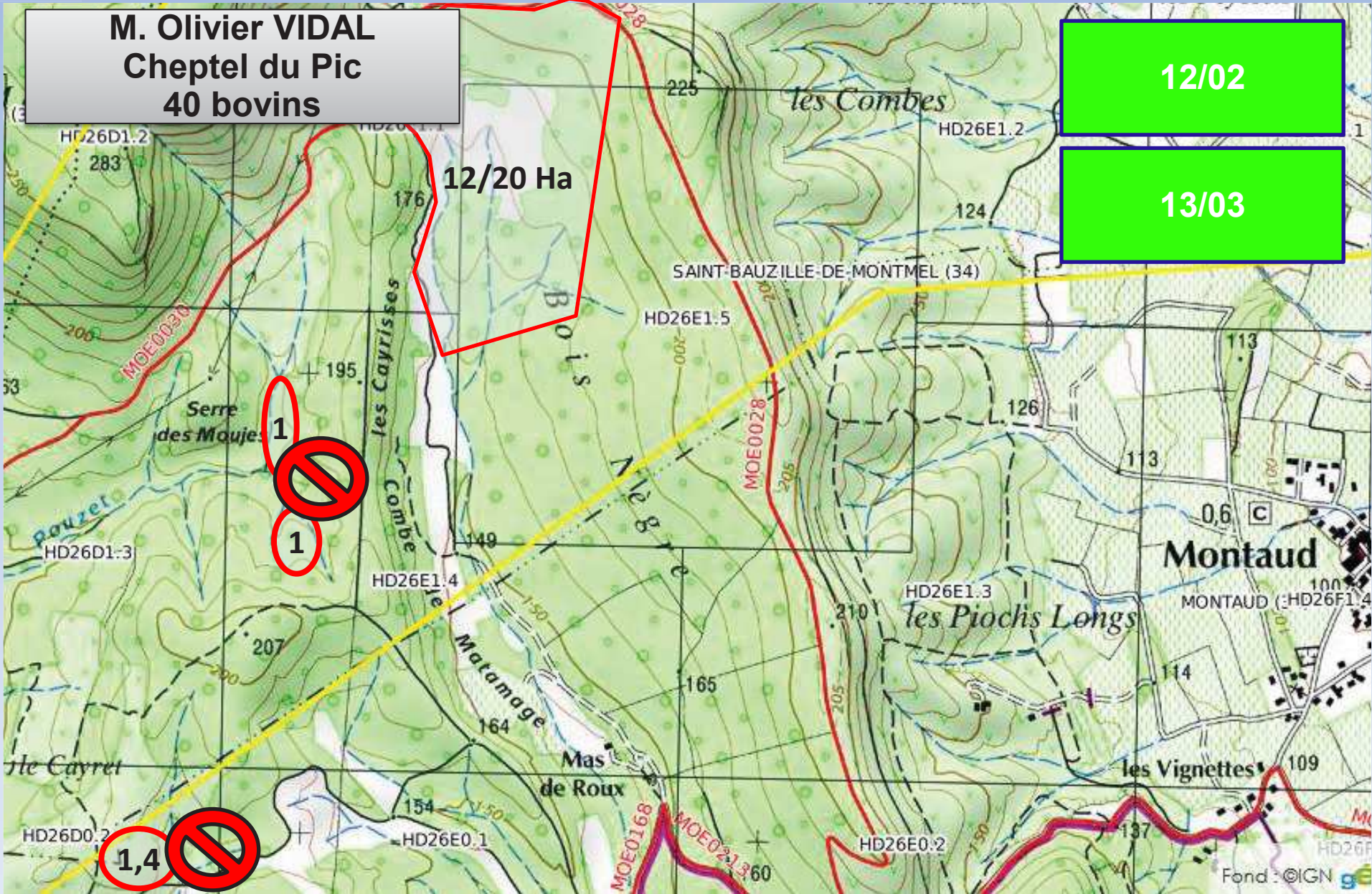


# St BAUZILLE DE MONTMEL

M. Olivier VIDAL  
Cheptel du Pic  
40 bovins

12/02

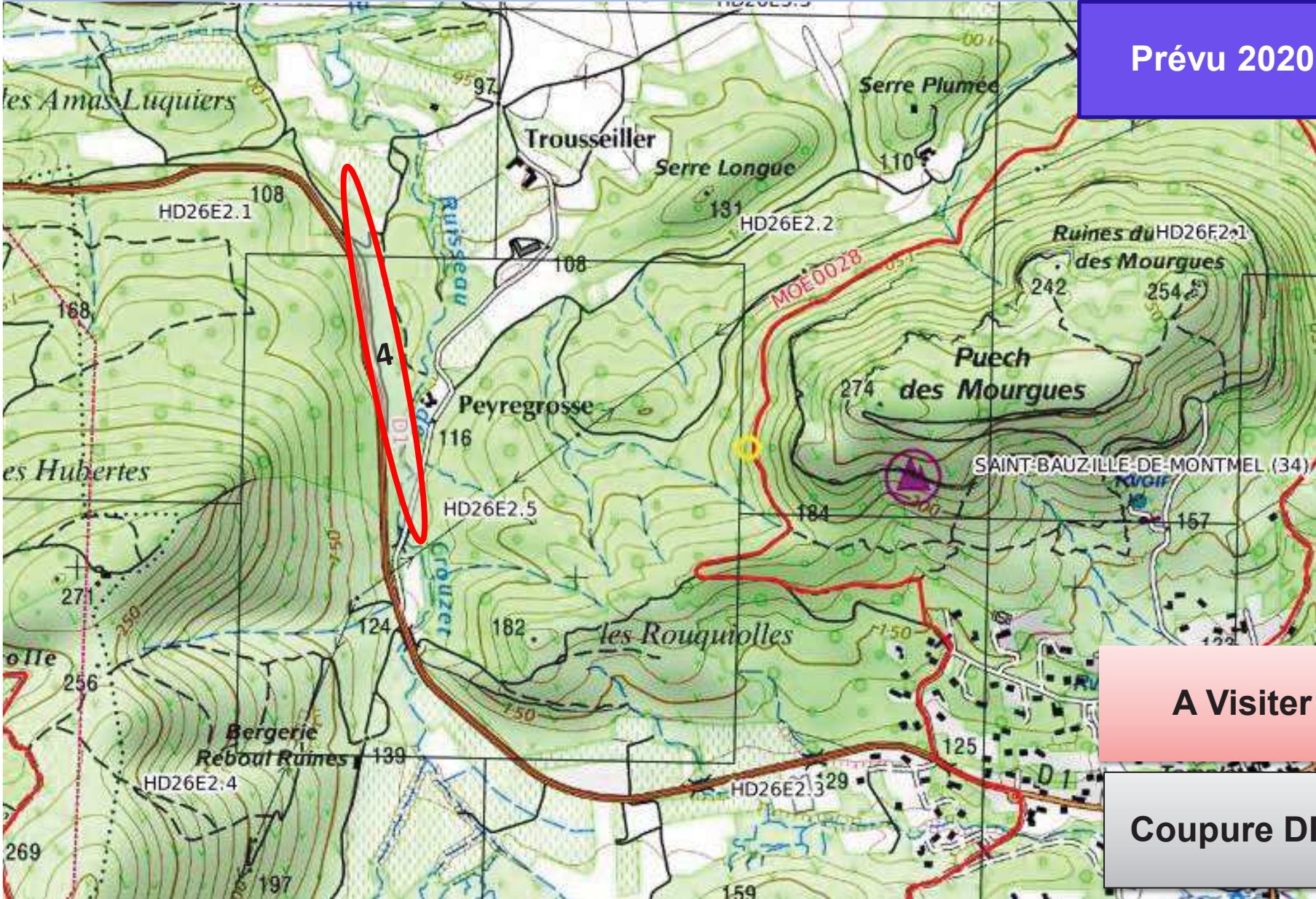
13/03





# St BAUZILLE DE MONTMEL

Prévu 2020



A Visiter

Coupure DFCI



# Plan

**1 / La CTBD 34**

**2 / Les enjeux**

**3 / Secteur St Bauzille**

**4 / Les partenaires**

# LPO Hérault





# Natura 2000



BRULE

BROYE

BROYE / BRULE

BRULE / BROYE

**Aspect environnemental**

**REALISATION D'OUVRAGES de D.F.C.I.  
(coupure de combustible)**



# Merci de votre attention

