



Site Natura 2000 « Pic Saint-Loup »
COFIL Réunion du 29 mars 2018 à Saint-Mathieu-de-Trévières
COMPTE-RENDU

Etaient présents :

- M. BRICKA, Conseiller municipal Notre Dame de Londres
- M. BRICOUT, Conseiller municipal Saint André de Buèges
- Mme CABURET, Assopic
- Mme CHOUPIN, Communauté de communes de la Vallée de l'Hérault
- M. COLOMBANI, Conseiller municipal de Saint-Martin-de-Londres
- M. CONTRERAS, Fédération des chasseurs de l'Hérault
- M. CROUSILLES, Conseiller municipal Saint Martin de Londres
- M. DEMESSAZ, CA 34
- Mme DUPRAT, Conseillère municipale Teyran
- M. GHIONE, DDTM de l'Hérault
- Mme GILLIOZ, Fédération régionale des chasseurs de L-R
- M. LABEDADE, WSP Groupe
- M. LACAZE, CEN LR
- M. LAGARDE, Conseiller municipal Sainte Croix de Quintillargues
- M. LEMARCHAND, Les Ecologistes de l'Euzière
- M. LLORENS, Chambre d'agriculture de l'Hérault
- M. LOQUET, AOC Languedoc
- M. MAUREL, Conseiller municipal Mas de Londres
- M. MEUNIER, SMBFH
- M. NOYER, CCGPSL DGST
- M. PERETTI, DDTM de l'Hérault
- M. PERRET DU CRAY, Conseiller municipal Saint-Clément-de-Rivière
- Mme RENARD, Conseillère municipale Saint Hilaire de Beauvoir
- Mme SOSA, CD 34
- Mme TEMPIER, Présidente du Copil N2000 et 1^{ère} Vice Présidente de la CCGPSL
- Mme TIBAUT, Communauté de communes du Grand Pic Saint-Loup

Etaient excusés :

- Mme DELGA, Présidente de la Région Occitanie
- M. DELERUE, Hérault tourisme
- Mme GARCIN SAUDO, CAUE
- M. LEPINE, CEN LR
- M. MORGO, Conseiller départemental Hérault
- M. TOURREL, Maire de Mas de Londres
- M. VIALA, CCI
- M. VIDAL, DDCS

Ordre du Jour :

- 1- Bilan des actions menées en 2017
- 2- Présentation de l'Etude menée sur le Lamalou (WSP Groupe)
- 3- Présentation de l'Etude menée sur les zones humides du bassin versant du fleuve Hérault (SMBFH)
- 4- Projet d'animation 2018
- 5- Questions diverses

La Présidente du Comité de pilotage accueille les membres du Copil ainsi que les élus de la Commission environnement de la CCGPSL invités exceptionnellement à cette réunion. Elle rappelle que les actions Natura 2000 sont financées à 100 % par l'Union Européenne et la France mais qu'il y a aujourd'hui des retards de paiement des subventions européennes. Elle signale que ce sujet sera abordé pendant le Copil. Elle donne ensuite la parole à Aurélie Tibaut, l'animatrice du site, afin qu'elle présente le bilan de l'animation de cette année sur le site Hautes Garrigues du Montpelliérais.

1/ Bilan des actions menées en 2017

Aurélie Tibaut rappelle dans un premier temps les enjeux du site avant de présenter le bilan des actions 2017 qui amène peu de débat (voir présentation jointe).

Mathieu Peretti informe que les subventions Natura 2000 pour l'année 2016 ont été instruites par les services de l'Etat ; la CCGPSL devrait ainsi être payée prochainement de l'animation 2016. Pour le contrat porté par le Conservatoire des Espaces naturels, là aussi l'instruction est bientôt finalisée et l'arrêté attributif devrait bientôt être produit. Aurélie Tibaut rappelle que, si la CCGPSL peut supporter les retards de paiement une association ne peut le faire. De plus, le CEN LR ne peut s'engager pour des travaux sans avoir l'assurance d'être payé avec un arrêté attributif de subvention. Or si l'arrêté ne parvient pas prochainement les travaux seront décalés d'une année car ils doivent être menés en début d'été afin de ne pas avoir d'incidences sur les habitats du site.

2/ Présentation de l'Etude menée sur le Lamalou

La présentation est assurée par Rémi Labedade (voir présentation jointe).

David Lacaze demande si des inventaires spécifiques ont été menés lors des relevés de terrain (oiseaux, chauves-souris, odonates...). Il est répondu que cette étude portait seulement sur le cours d'eau et que ces éléments devront être considérés dans d'éventuelles études complémentaires. Pour autant, ce sont uniquement les enjeux prioritaires qui sont aujourd'hui financés et les oiseaux des ripisylves, par exemple, ne sont pas prioritaires et ne seront donc pas étudiés dans le cadre de l'animation Natura 2000.

Assopic s'interroge sur la qualité des pêches qui sont ici présentées. Le syndicat de bassin du fleuve Hérault explique que ce sont différents paramètres qui entrent en compte dans ce type d'opération et il est difficile d'en tirer une conclusion. Pour autant la proposition d'action qui consiste à mener une étude sur la population des poissons est pertinente du fait de la méconnaissance de ce secteur.

Antony Meunier précise aussi que la première action proposée se justifie car le débit du cours d'eau est peu connu.

3/ Présentation de l'Etude menée sur les zones humides du bassin de Londres

Antony Meunier présente ensuite l'étude qui est portée par le syndicat mixte du bassin fleuve Hérault sur les zones humides (voir présentation jointe).

Il est demandé s'il est noté une régression des zones humides à l'échelle du bassin versant. Le SMBFH précise que c'est une information qu'il est difficile d'avoir n'ayant jamais réalisé d'étude de cette ampleur sur l'intégralité du bassin versant. Il faudrait mettre en place un observatoire de suivi suite à cette étude.

La DDTM s'interroge sur les éventuelles incidences de l'élevage sur les zones humides. Il est répondu que le secteur du bassin de Londres est une zone d'élevage extensif et que cette activité n'a que peu d'impact pour cette raison sur la qualité de l'eau.

Les zones humides peuvent d'avantage être impactées par une activité récréative (installation d'un abri de jardin, dépôt de terre...). Pour ces raisons un travail doit être mené sur le foncier afin de conserver ces zones humides comme zones naturelles ou agricoles.

La Chambre d'agriculture demande s'il existe un partenariat avec l'Agence de l'Eau dans ce travail sur le foncier. Il est rappelé que l'étude est financée pour partie par l'Agence de l'Eau et que le travail sur le foncier mené par la CCGPSL sur ce secteur est aussi accompagné par l'Agence de l'Eau.

4/ Projet d'animation 2018

Le projet d'animation pour l'année à venir est présenté.

La DDTM rappelle que, bien que des actions soient prioritaires, les logiques actuelles de restriction budgétaire ne permettent pas le financement de toutes les actions des docob et des études très prioritaires peuvent ne pas être financées.

Stéphane Noyer demande des précisions sur ce point ; il interroge la DDTM sur la logique de financer des études moins prioritaires que d'autres. Il rappelle que la Communauté de communes s'est engagée dans l'animation Natura 2000 et qu'il sera difficile de le faire si les moyens ne sont pas mis en place par les services de l'Etat. L'absence de budget devra être intégrée au bilan de la mise en œuvre de Natura 2000.

La DDTM prend acte de cette remarque mais justifie le choix du financement d'une étude moins prioritaire par son coût moins élevé et non par le niveau de priorité.

La présidente du Copil revient sur le fait que l'arrêté attributif de subvention ne sera transmis à la CCGPSL qu'à l'automne alors que des actions doivent être lancées dès le printemps. Elle rappelle que d'autres structures animatrices Natura 2000 ont déjà été confrontées à ces retards de transmission d'arrêté attributif et qu'elles ont toujours été payées de leur subvention.

Bien que financée à 100 %, Véronique Tempier rappelle que la question de l'avance de l'animation Natura 2000 doit se poser car l'épargne nette de la CCGPSL est de 900 000 €. Elle précise que c'est la Commission Environnement puis le Conseil communautaire qui prendront cette décision mais que, pour l'instant, pour poursuivre les actions lancées, il serait souhaitable de prendre le risque de s'engager sans arrêté attributif de subvention.

Matthieu Peretti rappelle que même si l'arrêté attributif est transmis à l'automne, les actions peuvent commencer au 1^{er} avril 2018 et qu'une enveloppe de plus de 93 780 € a déjà été bloquée pour l'animation Natura 2000 portée par la Communauté de communes du Grand Pic Saint-Loup..

5/ Questions d'actualités

Aucune question n'est posée.

Véronique Tempier remercie les membres du Copil de leur participation ainsi que les partenaires pour la qualité des études menées et présentées en réunion.

La séance est levée à 18h00.

Pièce jointe :

Diaporama de la présentation de la CCGPSL

Diaporama de WSP Groupe

Diaporama de la présentation du SMBFH



*Site Natura 2000
Pic Saint-Loup*

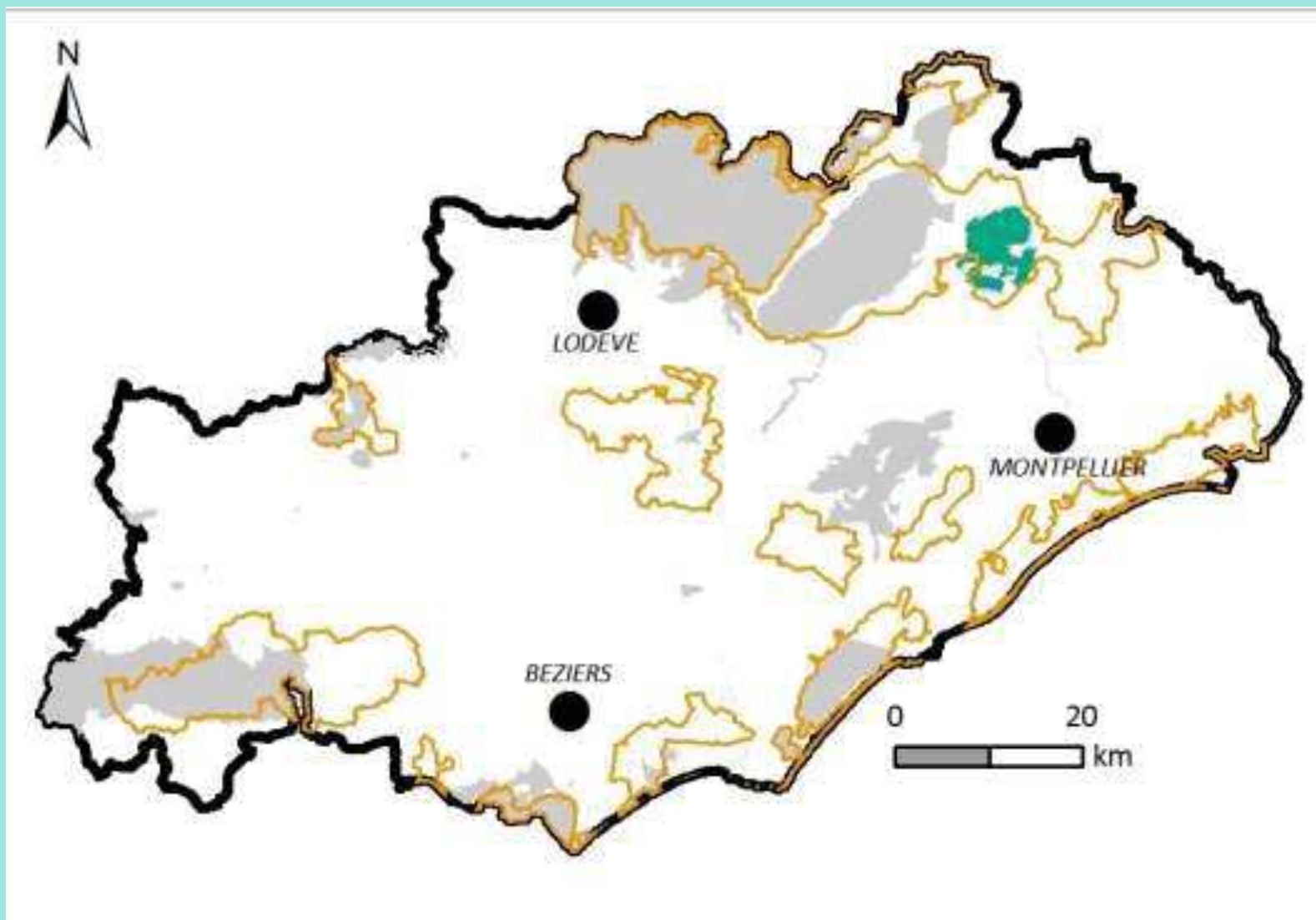
COMITE DE PILOTAGE
Jeudi 29 mars 2018

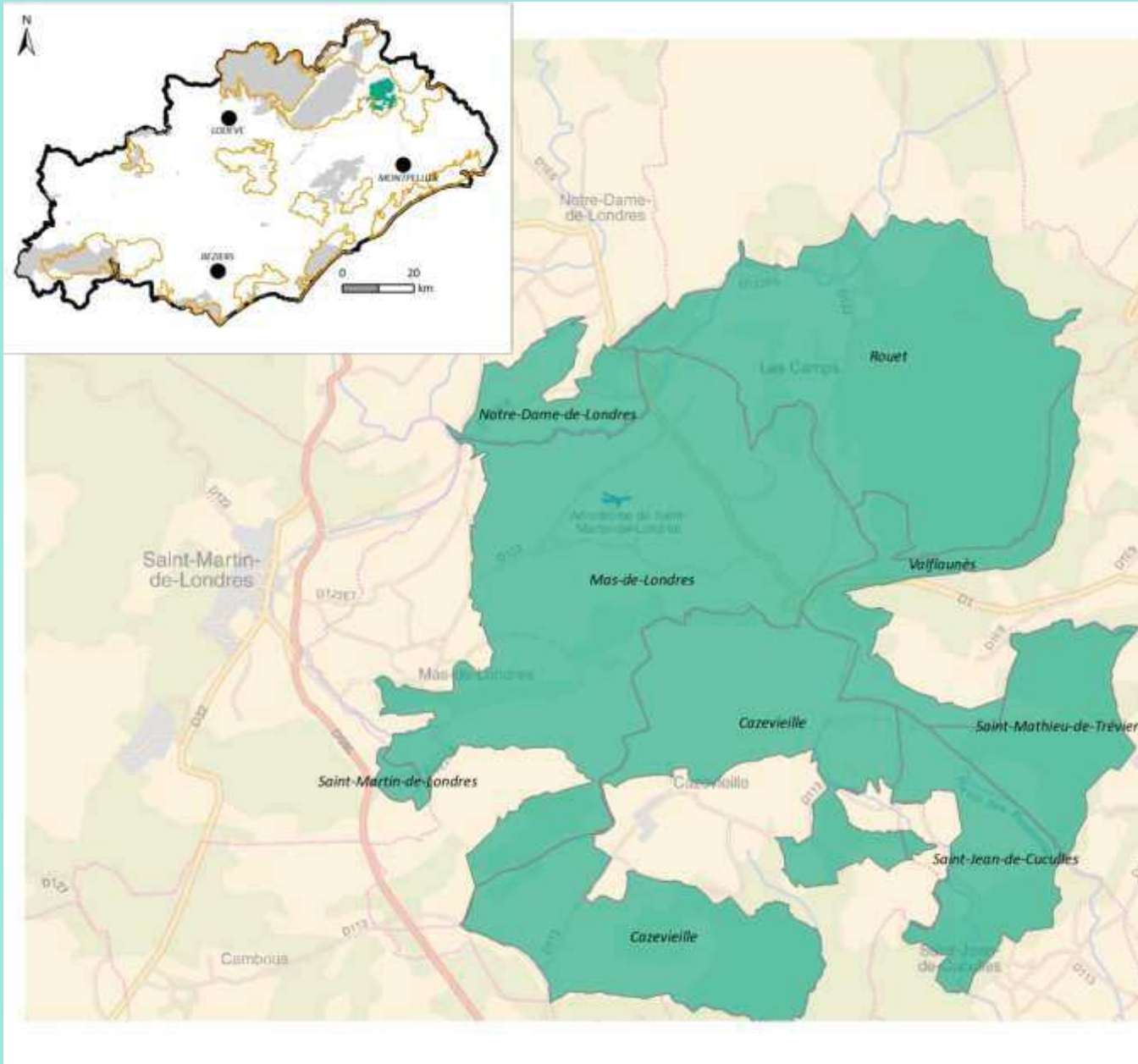


Ordre du jour

- 1. Bilan des actions menées en 2017**
- 2. Présentation de l'Etude menée sur le Lamalou (WSP)**
- 3. Présentation de l'Etude menée sur les zones humides du bassin de Londres (SMBFH)**
- 4. Projet d'animation 2018**
- 5. Questions diverses**

4 400 ha
8 communes





Copil Natura 2000 Pic Saint-Loup : 29 mars 2018

17 habitats d'intérêt communautaire dont :

- *Prairies humides méditerranéennes (Très fort)*
- Mares temporaires méditerranéennes (Fort)
- Prairies de fauche (Fort)
- Grottes et avens (Fort)
- *Sources pétrifiantes (Fort)*
- Pelouses à brachypode rameux (Fort)



5 espèces d'insectes dont *Diane* (Modéré)

2 de poissons dont *Barbeau méridional* (Très fort)

7 de chauves souris dont *Murin de Capaccini*, *Rhinolophe euryale* et *Minioptère de Schreibers* (Fort)



Objectifs opérationnels :

- Maintenir en bon état de conservation les habitats liés aux milieux ouverts
- Maintenir en bon état de conservation les habitats liés aux zones humides et aux milieux rocheux
- Soutenir les modes d'exploitation les plus favorables à l'expression des bons états de conservation
- Assurer le suivi de l'état de conservation des habitats et espèces
- Mettre en œuvre le Docob, informer et sensibiliser les acteurs

Contractualisation

Accompagnements pour mise en œuvre de contrat avec agriculteurs (MAEC)

Terrain mars/avril 2017



Contractualisation

Accompagnements pour signature
d'un contrat

- Dossier porté par le CEN LR
- Parcelles CCGPSL
- Chantier de restauration de prairies humides et création de mares temporaires méditerranéennes



Contractualisation

Accompagnements pour signature
d'un contrat

- Restauration de la fonctionnalité de prairies humides par le comblements de drains artificiels



Contractualisation

Accompagnements pour signature
d'un contrat

- Création de mares temporaires (création de déblais pour remblai des drains)
- Export de matériaux de curage impactant un habitat d'espèce



Contractualisation

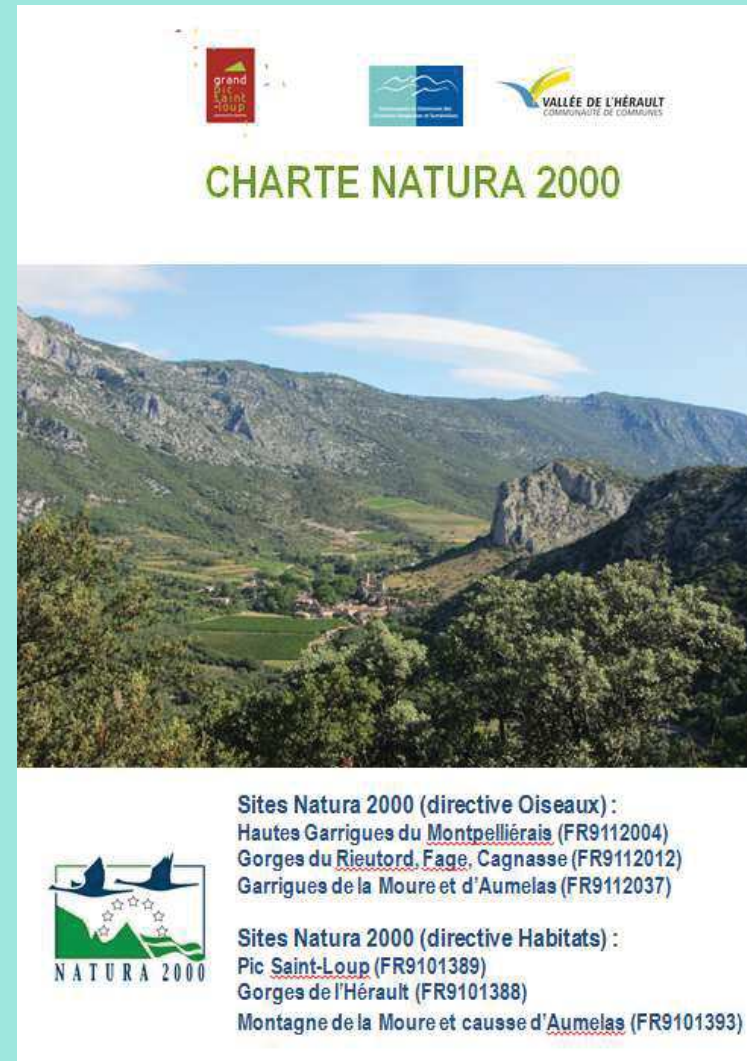
Accompagnements pour signature
d'un contrat

- Période des travaux aout/septembre 2018 avec un travail préparatoire en mai/juin
- Coût : environ 30 000 €

→ Dossier déposé par le CEN en juin 2017. Attente de l'arrêté attributif de la subvention

Contractualisation

Accompagnements
pour signatures de
charte de bonnes
pratiques



CHARTRE NATURA 2000

Sites Natura 2000 (directive Oiseaux) :
Hautes Garrigues du Montpelliérais (FR9112004)
Gorges du Rieutord, Fage, Cagnasse (FR9112012)
Garrigues de la Moure et d'Aumelas (FR9112037)

Sites Natura 2000 (directive Habitats) :
Pic Saint-Loup (FR9101389)
Gorges de l'Hérault (FR9101388)
Montagne de la Moure et cause d'Aumelas (FR9101393)

Information, communication et sensibilisation

Action avec scolaires

→ Centre aéré
septembre 2017



→ Ecole
mai 2017



→ Présentation dans le cadre
du Diplôme d'Etat de la
jeunesse, de l'éducation
populaire et du sport
(mars 2017)



Bilan des actions menées en 2017

Action avec agriculteurs

→ Concours prairies fleuries mai 2017



Copil Natura 2000 Pic Saint-Loup : 29 mars 2018

Information communication et sensibilisation

Action avec acteurs de terrain : eau

Formation avec LPO 34, juin 2017



Copil Natura 2000 Pic Saint-Loup : 29 mars 2018

Information communication et sensibilisation

Action avec propriétaires forestiers

Formation avec CRPF, juin 2017

Journée d'information pour les propriétaires forestiers privés

Natura 2000, des sites à enjeux



Le 23 juin 2017



Le site Natura 2000 « Hautes garrigues du Montpelliérais »

- Site « Oiseaux » désigné en 2003
- 45 646 hectares
- 37 communes
- 5 intercommunalités

20 espèces d'oiseaux dont 9 rapaces et 5 passereaux

Aigle de Bonelli
Grand Duc d'Europe
Martin pêcheur
Bruant ortolan



40 % du site superposé à la ZSC (habitats) « Gorges de l'Hérault »

Information communication et sensibilisation

Action Grand Public



Copil Natura 2000 Pic Saint-Loup : 29 mars 2018

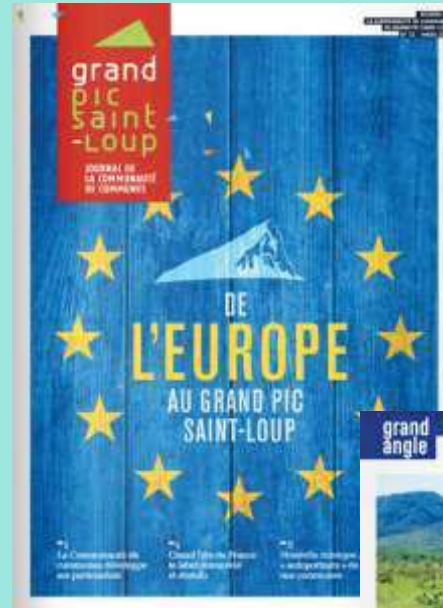
Information communication et sensibilisation

Action Grand Public




Information communication et sensibilisation

Action Grand Public



Veille environnementale



Note : Rassemblement de jeunes en Service Civique

A l'attention de M. Barbe
Le vendredi 23 juin 2017, 15h30, Grotte de Clamousse.

Dossier suivi par :
Aurélië TIBAUT, 04 67 55 87 25, 06 15 59 65 60, a.tibaut@ccgpsl.fr

Présentation de la manifestation

Le vendredi 23 juin 2017, un rassemblement de jeunes en Service Civique **est organisé** par la Direction Départementale de la Cohésion Sociale de l'Hérault en partenariat avec l'Association d'éducation à l'environnement Demain la Terre !
Cette manifestation **a pour objectif de** :

- Promouvoir l'engagement des jeunes en Service Civique
- Réaliser une action de sensibilisation et de valorisation du patrimoine naturel

Ce rassemblement **est réalisé dans le cadre** de la quinzaine régionale du Service Civique en Occitanie (16 évènements seront organisés sur la Région).

Le matin et le début d'après-midi, les jeunes en Service Civique seront amenés à faire la descente des Gorges en canoë (prêt de Canoë par un loueur local) **afin de ramasser les déchets et encombrants** présents sur tout le secteur des Gorges. Il leur sera aussi **demandé d'effectuer une veille environnementale** (observation et reconnaissance de libellules en particulier) pendant la journée.
Cette année, les déchets seront récupérés par la CC de la Vallée de l'Hérault (en 2015 la CCGPSL avait participé à une opération similaire en évacuant les déchets).

En fin de journée, après le temps officiel, des échanges entre les jeunes en service civique et les personnes présentes (professionnels de loisir et de pleine nature en particulier) se tiendront sous forme d'entretiens rapides.



Compte-rendu du 6ème comité de pilotage du Plan régional d'Actions Chiroptères en Languedoc-Roussillon et 2ème comité de Pilotage du Plan Départemental d'Actions pour les chiroptères dans le Gard – 16 février 2017

Lieu : Locaux de la DREAL Languedoc-Roussillon, Montpellier.

Date : 16 février 2017 – 14:00 à 17:00

Rédaction : Blandine Carré, GCLR

Liste des participants en fin de document

2016 était la dernière année d'animation du PRAC et la deuxième année d'animation d'une déclinaison départementale dans le Gard (surtout pour des raisons administratives, afin de conserver un financement par le département du Gard).

En 2014, les membres du copil ont exprimé la volonté d'avoir une restitution globale des actions en faveur des chiroptères en Languedoc-Roussillon, plutôt qu'un bilan strict des actions financées dans le cadre du PRAC. Le bilan présenté lors de ce Copil fait donc état des actions financées dans le cadre du PRAC et du PDAC30, ainsi que de quelques actions d'étude et de protection des chiroptères mises en œuvres en région en lien avec les objectifs du PRAC.

1. POINT D'ENVOI SUR LE 3ème PLAN NATIONAL D'ACTIONS CHIROPTÈRES

Le 3ème PNA se recentrera sur moins d'espèces (**19 espèces prioritaires**= les plus menacées), des actions plus ciblées (**10 actions**) et en cohérence avec les politiques publiques en cours (Natura 2000, TVB, SNB/SINP, etc.). Il sera animé par la Fédération des Conservatoires d'Espaces Naturels (Valérie Strubel, qui remplace Audrey Tapiéro) de **2016 à 2025**.

Des **déclinaisons régionales** sont prévues comme pour le précédent PNA. Concernant notre région, le GCLR va commencer à travailler cette année avec la DREAL Occitanie et le CREN Midi-Pyrénées à l'élaboration d'une déclinaison du PNA en Occitanie.

Veille environnementale

Evaluation des incidences Natura 2000:

En 2017 : plus de 15 heures

→ Manifestations sportives

- Festa trail, trail du Lirou

- VTT : Sainte Croix de Quintillargues, Saint

Guilhem le Désert, Saint-Bauzille-de-Montmel

→ PLU, Projet agricole ou de carrière

En 2018 : plus de 10 heures

→ Hélicoptères

Bilan financier

Les actions Natura 2000 sont financées à 100%

La subvention Natura 2000 est groupée pour l'animation du site « Hautes Garrigues du Montpelliérais » et « Pic Saint-Loup »

- Retard dans les paiements des fonds européens.
L'animation 2016 n'a toujours pas été payée.
- La CCGPSL travaille sur fonds propres

Bilan financier : de janvier 2017 à mars 2018

Prestation	Montant
Sensibilisation Oiseaux	570
Etude busard cendré	8 400
Etude Faucon pèlerin	3 850
Appui foncier	2 500
Suivi grotte de l'Hortus	2 500
Sensibilisation chauve souris	3 000
Etude Lamalou	35 580
TOTAL	56 400

Bilan financier : de janvier 2017 à mars 2018

Frais personnels	Montant
Salaires (2/3 A. Tibaut et 1/10 T. Alignan)	40 278
Frais de déplacements	570
Frais de structure	6 041
TOTAL	46 889

**Montant total de la subvention demandée
janvier 2017 à mars 2018 : 103 289 €**

→ Avez-vous des questions ?

Présentation de l'Etude menée sur le Lamalou

Présentation de l'Etude menée sur le Lamalou (WSP Groupe)

Diagnostic du cours d'eau du Lamalou

*Rémi LABEDADE, Chef de projets hydraulique et Environnement, WSP
France*

Somm aire

1. Contexte et objectifs
2. Méthodologie de l'étude
3. Etat des lieux et diagnostic
4. Enjeux et objectifs

Contexte et objectifs

1. Contexte et objectifs
2. Méthodologie
3. Etat des lieux et diagnostic
4. Enjeux et objectifs

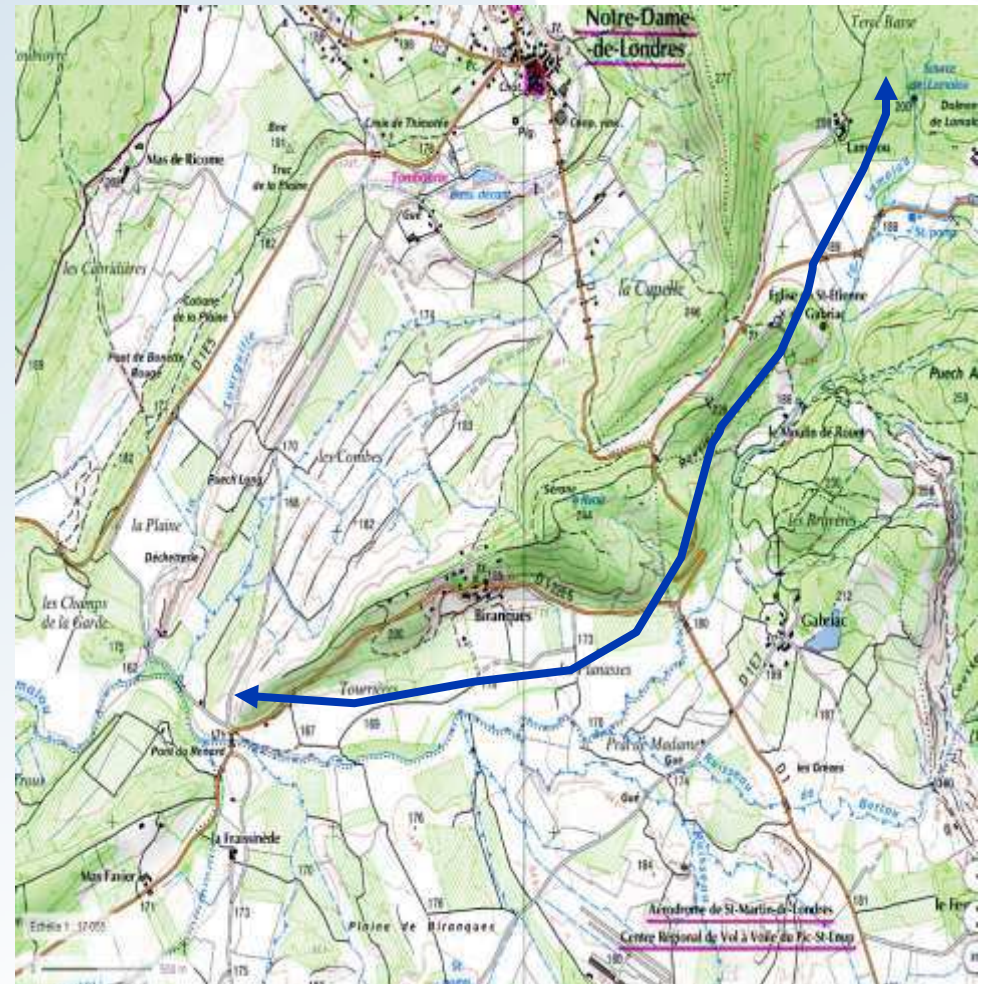
Bassin de Londres : diversité d'habitats réputés pour leur diversité faunistique et floristique

Objectifs :

- Diagnostic fonctionnement hydraulique du Lamalou
- Définition d'actions sur la gestion quantitative et qualitative

Périmètre d'étude

De la source au pont du Renard



Méthodologie

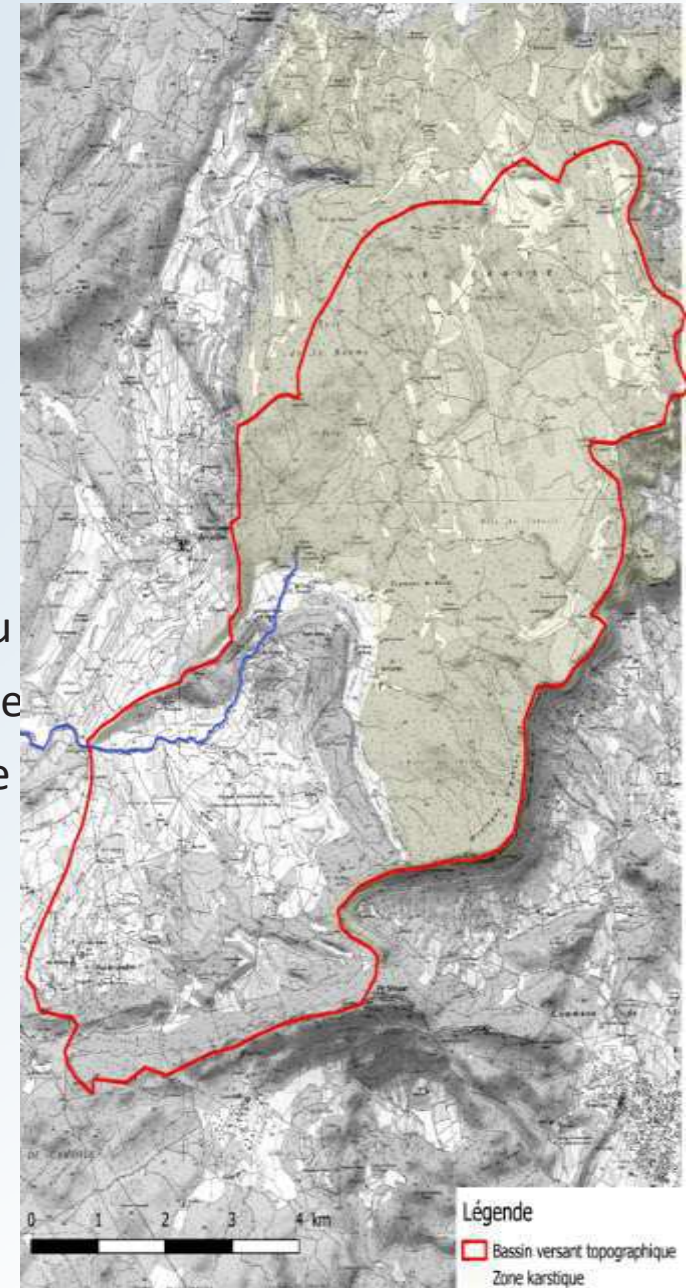
1. *Contexte et objectifs*
2. Méthodologie
3. *Etat des lieux et diagnostic*
4. *Enjeux et objectifs*

- Données bibliographiques
- Rencontres acteurs du territoire
- Visites de terrain
 - Juillet 2017
 - Décembre 2017

Présentation générale du bassin versant

1. *Contexte et objectifs*
2. *Méthodologie*
3. Etat des lieux et diagnostic
4. *Enjeux et objectifs*

- **Climat** type méditerranéen
- **Géologie / Hydrogéologie**
 - Zone karstique sur l'amont du
 - Nombreuses pertes et résurgences
 - Source pérenne toute l'année



Présentation générale du bassin versant

1. *Contexte et objectifs*
2. *Méthodologie*
3. Etat des lieux et diagnostic
4. *Enjeux et objectifs*

Occupation des sols

- Milieux boisés en nette progression depuis 1950
- Cultures dans la plaine de Londres

Patrimoine naturel

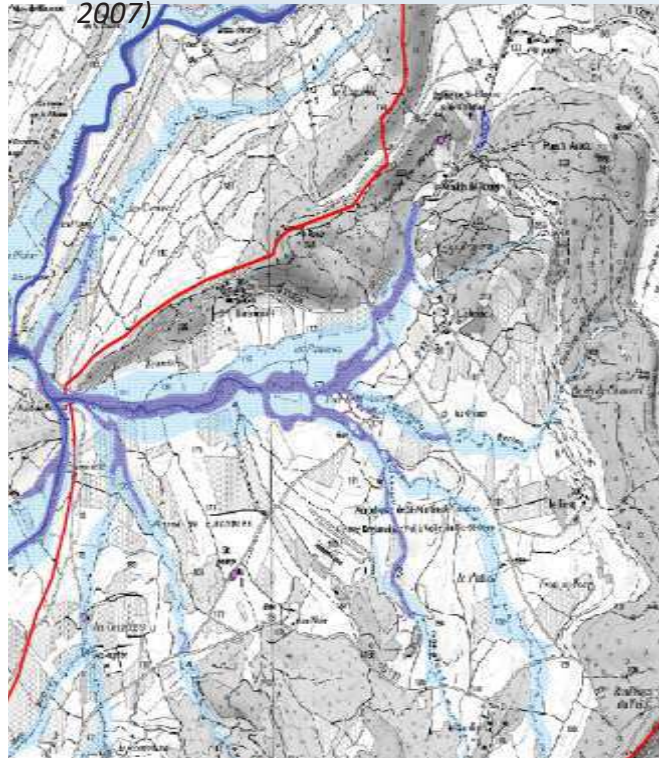
- Zonages d'inventaires
 - ZICO des Hautes Garrigues du Montpelliérais
 - ZNIEFF I Plaine de Notre Dame de Londres et du Mas de Londres
 - ZNIEFF II Pic Saint Loup et Hortus
- Zonages de protection (Natura 2000)
 - SIC Pic Saint Loup
 - ZPS Hautes Garrigues du Montpelliérais

Fonctionnement hydraulique

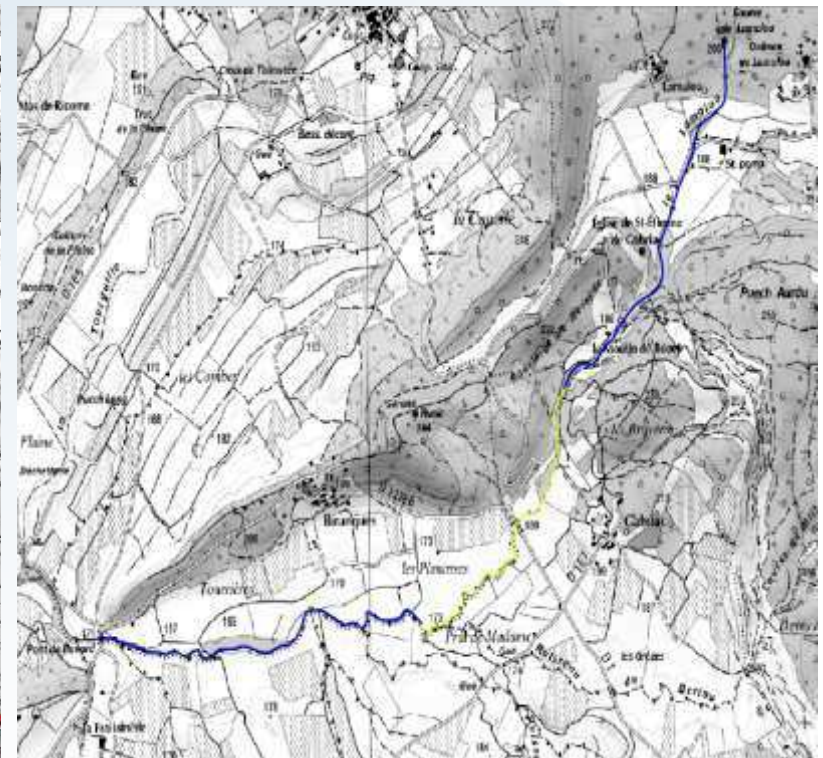
- Crues peuvent être importantes (*crue historique 1933*)
- En étiage, importantes périodes d'assec
 - Entre l'aval du moulin de Rouet et la plaine de Biranques (voir figure)
 - Riverains évoquent une quantité à la baisse, qu'aucune mesure ne peut confirmer ou infirmer

1. Contexte et objectifs
2. Méthodologie
3. Etat des lieux et diagnostic
4. Enjeux et objectifs

Atlas des zones inondables (BCEOM, 2007)



Zones en eau et en assec (juillet 2012)



Qualité

1. Contexte et objectifs
2. Méthodologie
3. Etat des lieux et diagnostic
4. Enjeux et objectifs

Stations de suivi

Physico-chimie

- 2 stations de suivi (Rouet et Brissac)
- Généralement, de bon état à très bon état

Année	Bilan oxygène	Temp.	Nutriments		Acidification	Polluants spécifiques
			Nutriments N	Nutriments P		
Le Lamalou au Rouet						
2016	BE	IND	TBE	TBE	TBE	
2015	BE	IND	TBE	TBE	TBE	
2014	BE	IND	TBE	TBE	TBE	
2013	BE	IND	TBE	TBE	TBE	
2012						
2010	BE	IND	BE	TBE	TBE	IND
2009	BE	IND	BE	TBE	TBE	BE
2008	BE	IND	TBE	TBE	TBE	BE
Le Lamalou à Brissac						
2016	BE	IND	TBE	TBE	TBE	
2010	MOY	IND	TBE	TBE	TBE	
2009	MOY	IND	TBE	TBE	TBE	
2008	MOY	IND	TBE	TBE	TBE	

Hydrobiologie

- 2 stations de suivi (Rouet et Brissac)
- De moyen à très bon état

Année	Invertébrés benthiques	Diatomées	Macrophytes	Etat écologique
Le Lamalou au Rouet				
2016	MOY	TBE	TBE	MOY
2015	BE	TBE	TBE	MOY
2014	MOY	TBE	TBE	MOY
2013	BE	TBE	TBE	BE
2012	BE	TBE	TBE	BE
2010		TBE		BE
2009		TBE		BE
2008		TBE		BE
Le Lamalou à Brissac				
2016		TBE		BE
2010				IND
2009				IND
2008				IND

Piscicole

- Suivi au Rouet
- Présence de blageon / barbeau méridional
- Qualité de médiocre à bonne

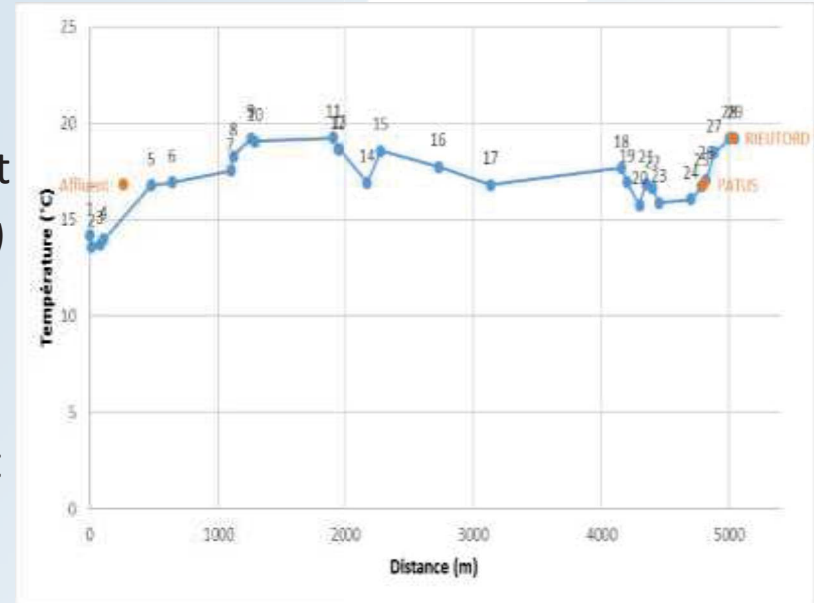
Année	Note Indice	Classe de qualité
2005	15,48	Bonne
2006	11,69	Bonne
2007	8,42	Bonne
2013	21,87	Médiocre
2014	22,50	Médiocre
2015	9,80	Bonne

Qualité

Mesures de terrain

- Température : très bon état
(même dans « poches d'eau »)

- Acidification : très bon état



1. Contexte et objectifs

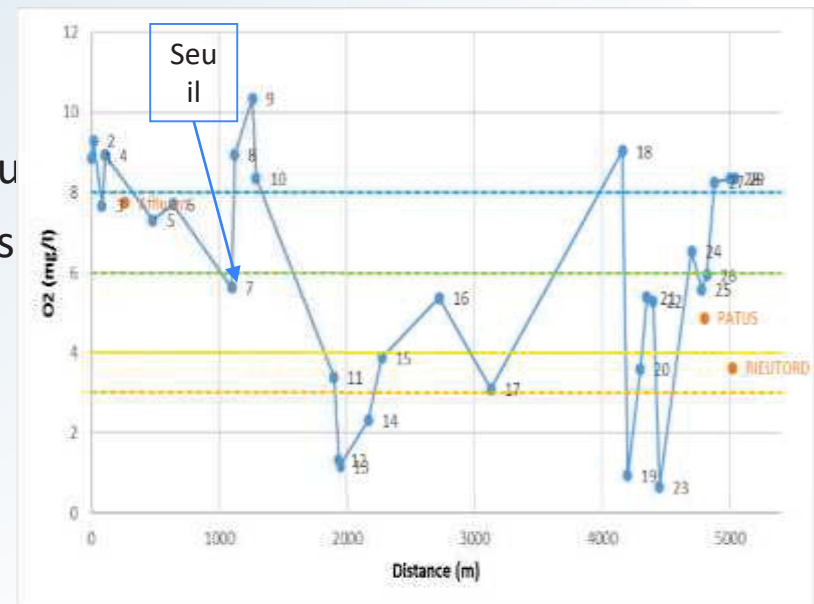
2. Méthodologie

3. Etat des lieux et diagnostic

4. Enjeux et objectifs

- Oxygène dissous : fortes variations, qui s'expliquent par :

- Ecoulement des eaux
- Seuil du moulin du Rou
- Influence des affluents



Hydromorphologie

1. Contexte et objectifs
2. Méthodologie
3. Etat des lieux et diagnostic
4. Enjeux et objectifs

- Topographie particulière : alternance points hauts / fosses
(du fait des assecs et du pouvoir calcifiant des eaux)

- Pas de désordres prononcés sur le Lamalou
Sur les affluents :

- Retenue de la Jasse sur le ruisseau du Pa
- Rectification du ruisseau du Rieutord



- Obstacles à l'écoulement

- Seuil du moulin du Rouet
- 2 passage à gué *(dont un totalement obstrué)*

- Ripisylve en bon état et fonctionnelle

- Zones humides

- Enjeu important du secteur
- Pressions
 - Cultures / drainage
 - Diminution des apports
 - Incision des cours d'eau



Usages

1. Contexte et objectifs
2. Méthodologie
3. Etat des lieux et diagnostic
4. Enjeux et objectifs

Rejets

- 1 STEP dans le bassin versant d'étude (Mas de Londres, 400 EH) : conforme
- 2 STEP hors bassin versant mais à proximité
 - Saint-Martin de Londres (2 250 EH) : non conforme mais tvx été 2017
 - Notre Dame de Londres (350 EH) : conforme

Prélèvements

- Dans les eaux superficielles
 - Prélèvements pour irrigation, essentiellement dans plaine de Biranques

(10 points de pompage observés en juillet 2017)
- Dans les eaux souterraines
 - Principal usage : AEP, surtout dans la partie aval
 - Pertes référencées à l'aval du moulin du Rouet
 - Connectées avec source des Fontailles

Enjeux et objectifs

1. Contexte et objectifs
2. Méthodologie
3. Etat des lieux et diagnostic
4. Enjeux et objectifs

Enjeux

Enjeux	Niveau de conservation	Principales pressions
Zones humides influencées par le Lamalou	Moyen à bon	Absence de gestion Drainage Diminution des ressources hydriques
Sources pétrifiantes avec formation de travertins	Bon	Pollutions Prélèvements
Espèces piscicoles d'intérêt communautaire (barbeau méridional et blageon)	Défavorable	Pollution Diminution de la qualité des habitats Barrages / seuils Prélèvements
Rivière le Lamalou	Bon	Prélèvements Aménagements hydrauliques ou des berges

Objectifs

1. Aspect quantitatif : sujet sensible, aggravation des assecs peut remettre en cause l'équilibre écologique fragile (dont zones humides)
2. Aspect qualitatif : qualité satisfaisante, à maintenir
3. Hydromorphologie : à maintenir a mimima, dysfonctionnements ponctuels à corriger
4. Milieux humides : amélioration de la fonctionnalité

Plan d'actions

1. Contexte et objectifs
2. Méthodologie
3. Etat des lieux et diagnostic
4. Enjeux et objectifs

Identifiant	Descriptif de l'action	Niveau de hiérarchisation
Améliorer la connaissance du Lamalou, en particulier d'un point de vue quantitatif		
01	Mise en place d'une station de mesure hydrométrique du Lamalou et de campagnes de jaugeage (en plusieurs points et à plusieurs périodes de l'année)	1
02	Réalisation d'une étude hydraulique et hydrogéologique du Lamalou : meilleure connaissance des sources et des pertes, analyse de l'impact des points haut sur le fonctionnement hydraulique. Cette étude se basera sur la réalisation de levés topographiques et bathymétriques du cours d'eau.	2
Maintenir ou améliorer la qualité physico-chimique du Lamalou		
03	Supprimer les décharges sauvages	2
04	Veiller au bon fonctionnement de l'assainissement des zones d'habitat diffus, en particulier en cas de nouveaux projets ou constructions	3
Maintenir ou améliorer le fonctionnement hydromorphologique du Lamalou		
05	Limiter les sources de colmatage (zone de stationnement en stabilité le long du Lamalou sur la RD122E)	1
06	Restauration de la continuité écologique	3
07	Restaurer les habitats des poissons d'intérêt communautaire	3
Maintenir en bon état de conservation (ou améliorer l'état de conservation) des milieux humides		
08	Entretien ou restaurer les ripisylves, la végétation des berges et enlèvement raisonné des embâcles	2
09	Mise en place de plans de gestion sur les prairies humides en bord de Lamalou : limitation du surpâturage et du drainage, favoriser le maintien des prairies	2

Merci!

wsp.com

Présentation de l'Etude menée sur les zones humides

Présentation de l'Etude sur les zones humides (SMBFH)



INVENTAIRE DES ZONES HUMIDES SUR LE BV HERAULT



Objectifs de l'étude

- **Compléter l'inventaire départemental** → inventaire des ZH dont < 1 ha et selon critère de délimitation des ZH de l'arrêté de 2008
- **Prioriser la gestion des ZH sur le BV Hérault**
- **Elaborer une stratégie de préservation, restauration, reconquête des ZH**

Déroulement de l'étude

- **PHASE 1** : Pré-inventaire cartographique à partir de nombreuses données existantes

→ INVENTAIRE DES ZH **POTENTIELLES** SUR TOUT LE BV Hérault

- **PHASE 2** : Inventaire de terrain → sur secteurs définis (**1061 ha**)

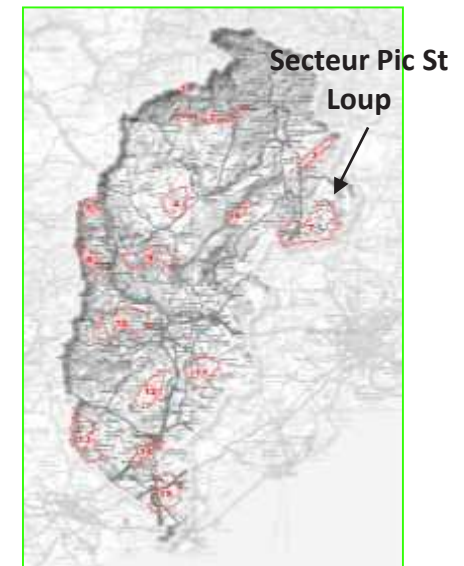


→ INVENTAIRE DES ZH **AVEREES**
(Selon critère de délimitation de l'arrête de 2008)



- **PHASE 3** : Priorisation des ZH POTENTIELLES et AVEREES

→ selon fonctions et pressions



- **PHASE 4** : Stratégie de gestion des ZH

→ à l'échelle du **Bassin Versant** et des **Territoires**

Résultats

À l'échelle du bassin versant de l'Hérault

ZH POTENTIELLES :

Type de zone humide	Entités	Surface (ha)	% de la surface totale
Bordures de cours d'eau	1 621	4 510	79,1
Zones humides de bas-fond en tête de bassin versant	55	66	1,2
Zones humides de pente	12	5	0,1
Bordures de plans d'eau	159	268	4,7
Marais littoraux	7	441	7,7
Prairies humides	100	335	5,9
Zones humides ponctuelles	199	53	0,9
Autres éléments	31	22	0,4
Totaux :	2 184	5 700	

2,2 % du BV Hérault

2184 entités

5700 ha

ZH AVEREES :

Type de ZH	Surface totale en ha	Pourcentage
Mare	1,6	0,17 %
Bas-marais	4,7	0,52 %
Roselière	5,7	0,63 %
ZH de pente	13	1,43 %
Prairie humide	75	8,26 %
Ripisylve	808	88,99 %

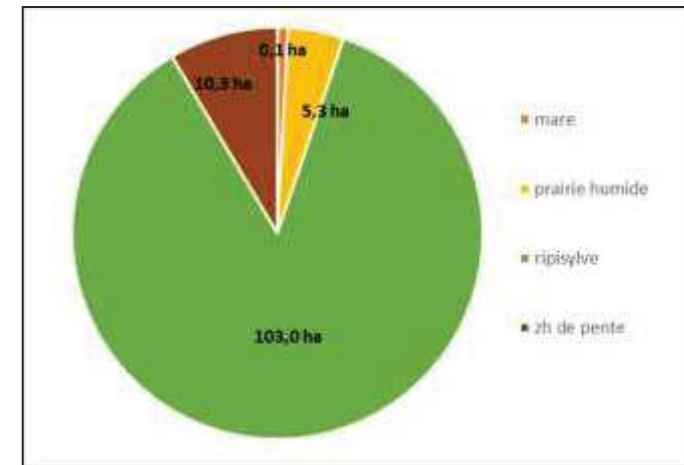
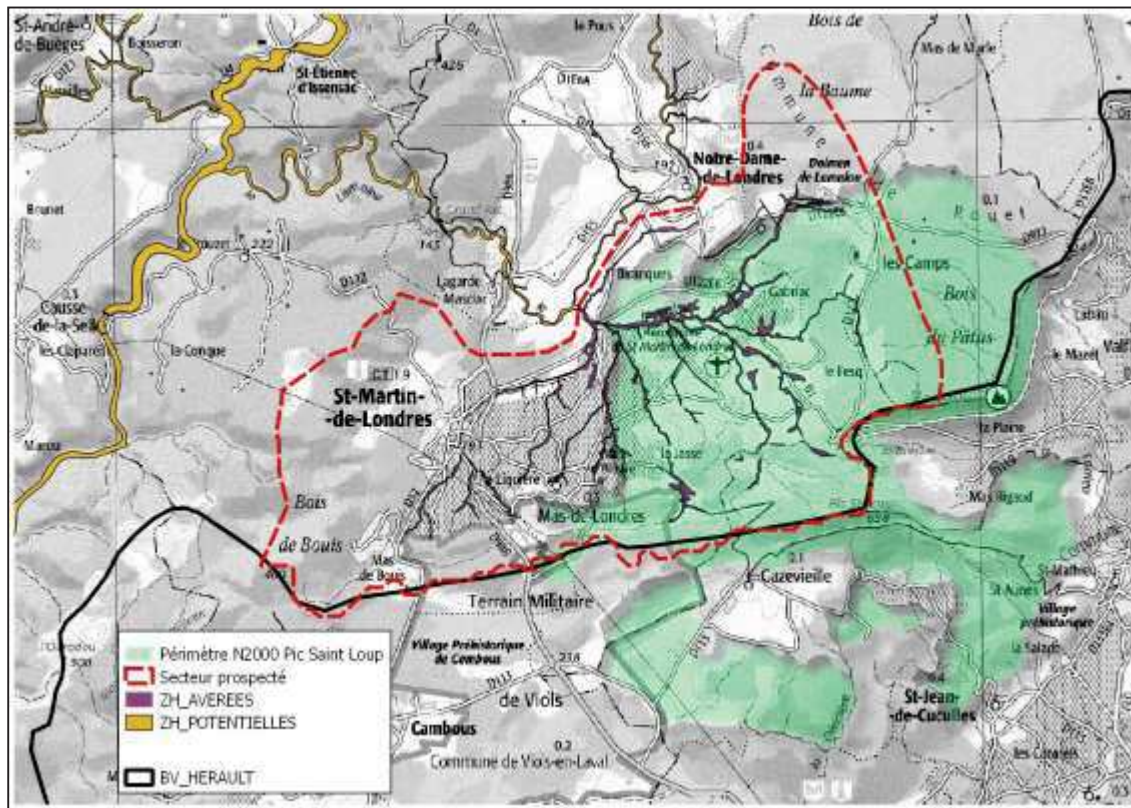
908 ha sur 1061 ha pré-inventoriés

16 % des ZH pré-identifiées

Prairies humides et ZH de pente → très présentes sur plaine de Londres

Résultats

À l'échelle du site N2000 du Pic Saint Loup



→ 120 ha

→ spécificité des « zones humides de pente »

→ Zones Humides de grands intérêt patrimonial

Quelques photos...

Ripisylve



Prairie humide



Zone humide de pente



Hiérarchisation des ZH

OBJECTIF

Cibler les actions de Préservation/Restauration des Zones Humides

Evaluation des Fonctions

- Hydrologique
(régulation des crues, soutien étiage,...)
- Biogéochimique
(Filtration des eaux, piège à carbone,...)
- Biologique
(faune, flore, réservoir et corridor écologique,...)

Evaluation des Pressions

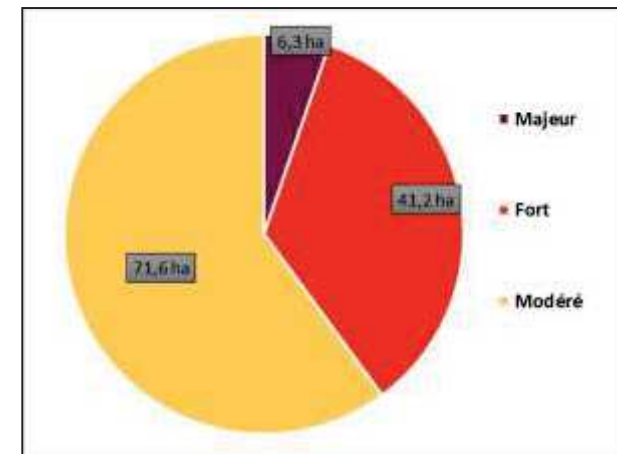
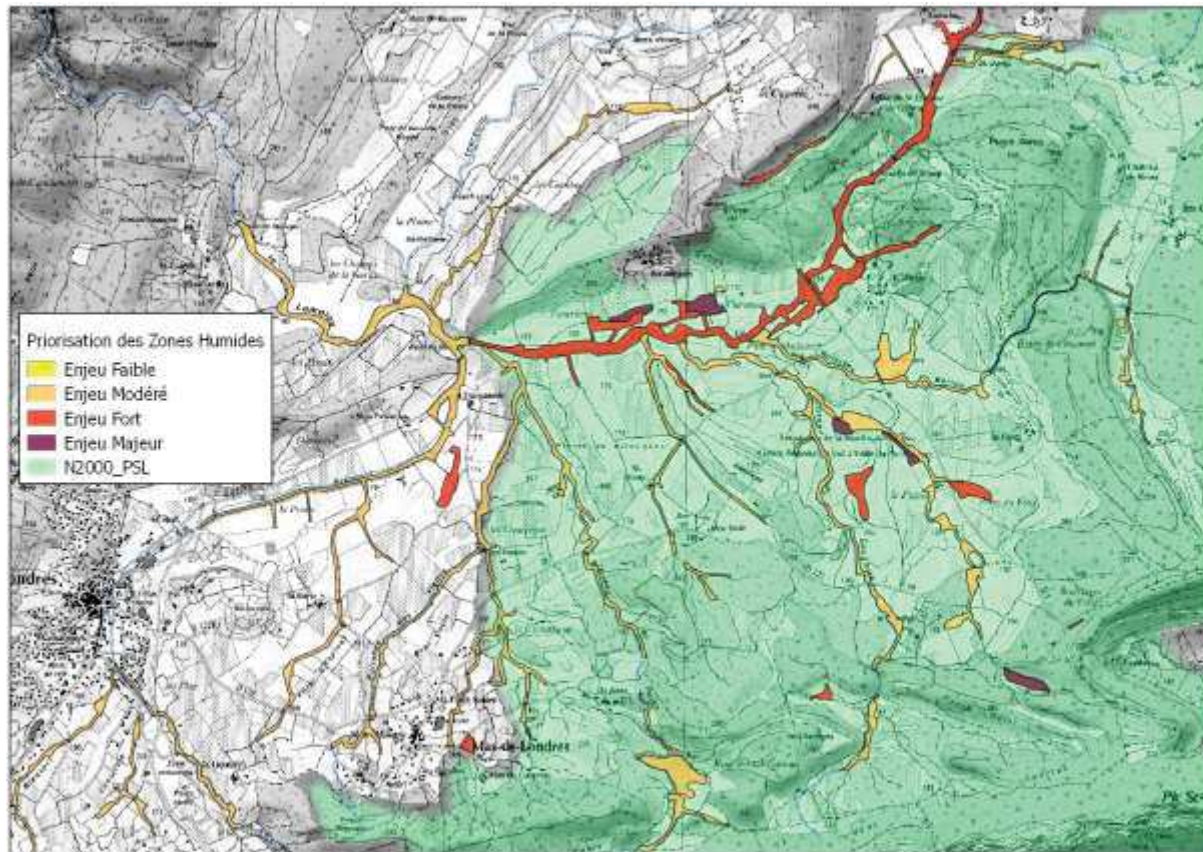
- Agricole
(drainage, pratiques, irrigation, type d'agri,...)
- Equipement
(Routes, parking, remblai, artificialisation,...)
- Usage
(activités de loisir, moto, quad, 4x4,...)
- Urbain
(Urbanisation, usages urbains,...)

Priorisation = Fonction + Pression

Appréciation globale des fonctions	évaluation globale des pressions				
	0-99	100-249	250-400	400-600	
0-99	faible	très faible	faible	moyenne	forte
100-199	moyen	FAIBLE	FAIBLE	MODERE	MODERE
200-299	fort	MODERE	MODERE	MODERE	FORT
300-500	très fort	FORT	FORT	MAJEUR	MAJEUR

Cartographie des priorisations

Hiérarchisation des ZH



→ Enjeu majeur sur des ZH de pente, de prairies humides

→ Enjeu fort sur Ripisylve du Lamalou

Hiérarchisation des ZH

Fonction principale des ZH du secteur → biogéochimique et biologique

Pression principale sur les ZH du secteur

→ Agriculture

ZH contraintes en place , types et pratiques non adaptées, piétinement du bétail,...changement de vocation des terres agricoles en terrain de loisirs

→ et Equipement par la présence d'ouvrage divers



Grand intérêt à conserver une **vocation pastoralisme du secteur** pour conserver les prairies humides et zones humides de pente

Stratégie de gestion des ZH

En cours d'élaboration !!

Une stratégie à l'échelle du BV Hérault



- Portée à connaissance de l'Atlas des zones humides (prise en compte dans les docs d'urbanisme et dans la réglementation)
→ un portail internet sera dédié à l'inventaire des ZH sur le BV Hérault
- Nouvelles orientations dans le SAGE Hérault
- Mettre en œuvre une culture des zones humides sur le BV → sensibilisation des élus, du publics,...
- Mettre en place un comité technique des ZH pour regrouper les acteurs

Une stratégie à l'échelle locale



- Prise en compte des ZH dans les PLU, PLUi
- Veille et animation foncières sur ZH à enjeu majeur
- Réalisation de plans de gestion pour restaurer, préserver et reconquérir si besoin
- Accompagnement des propriétaires et agriculteurs

Merci de votre attention !



Mare temporaire St Martin de Londres



Zone humide de pente Le Rouet

Projet d'animation élaboré en juillet de l'année n-1

Retour des services de l'Etat en février

Dossier doit être déposé avant juin

- Projet en cours de définition
- Soucis de date entre arrêté attributif de subvention et saisonnalité des études
- Lance-t-on les études sans l'arrêté attributif ?

Actions en cours ou envisagées

- Animation avec scolaires : Saint Mathieu de Trévières et Teyran
- Action de sensibilisation auprès des services DFCI du département
- Sensibilisation Grand public aux rapaces via la mise en place de « café Natura 2000 »
- Projet d'inventaires participatifs

Proposition d'avril 2018 à mars 2019

Frais personnels	Montant
Salaires (2/3 A. Tibaut et 1/10 T. Alignan)	36 619
Frais de déplacements	550
<i>Stagiaire ou Temps de travail service communication</i>	1 663
Frais de structure	6 041
TOTAL	44 643

Proposition d'avril 2018 à mars 2019

Prestation	Priorité
DV Bonelli : Appui technique sur l'analyse	
<i>DV Bonelli : Analyse compétition royal</i>	
DV Royal : Analyse d'un éventuel nouveau couple	
Etude Circaète (Moitié du site)	
Etude Grand Duc (Moitié du site)	
Etude Rollier	
Sensibilisation oiseaux	

Proposition d'avril 2018 à mars 2019

Prestation	Priorité
Etude suivi Hortus	
<i>Etude Poisson</i>	
<i>Sensibilisation Chiroptères</i>	
Réalisation et conception Exposition N2000	
<i>Sensibilisation via inventaires participatifs (2 communes)</i>	

**Montant total de la subvention avril 2018
à mars 2019 : 93 781 €**

Avez-vous des questions ?



MERCI

