

# Journée d'information pour les propriétaires forestiers privés

## Natura 2000, des sites à enjeux



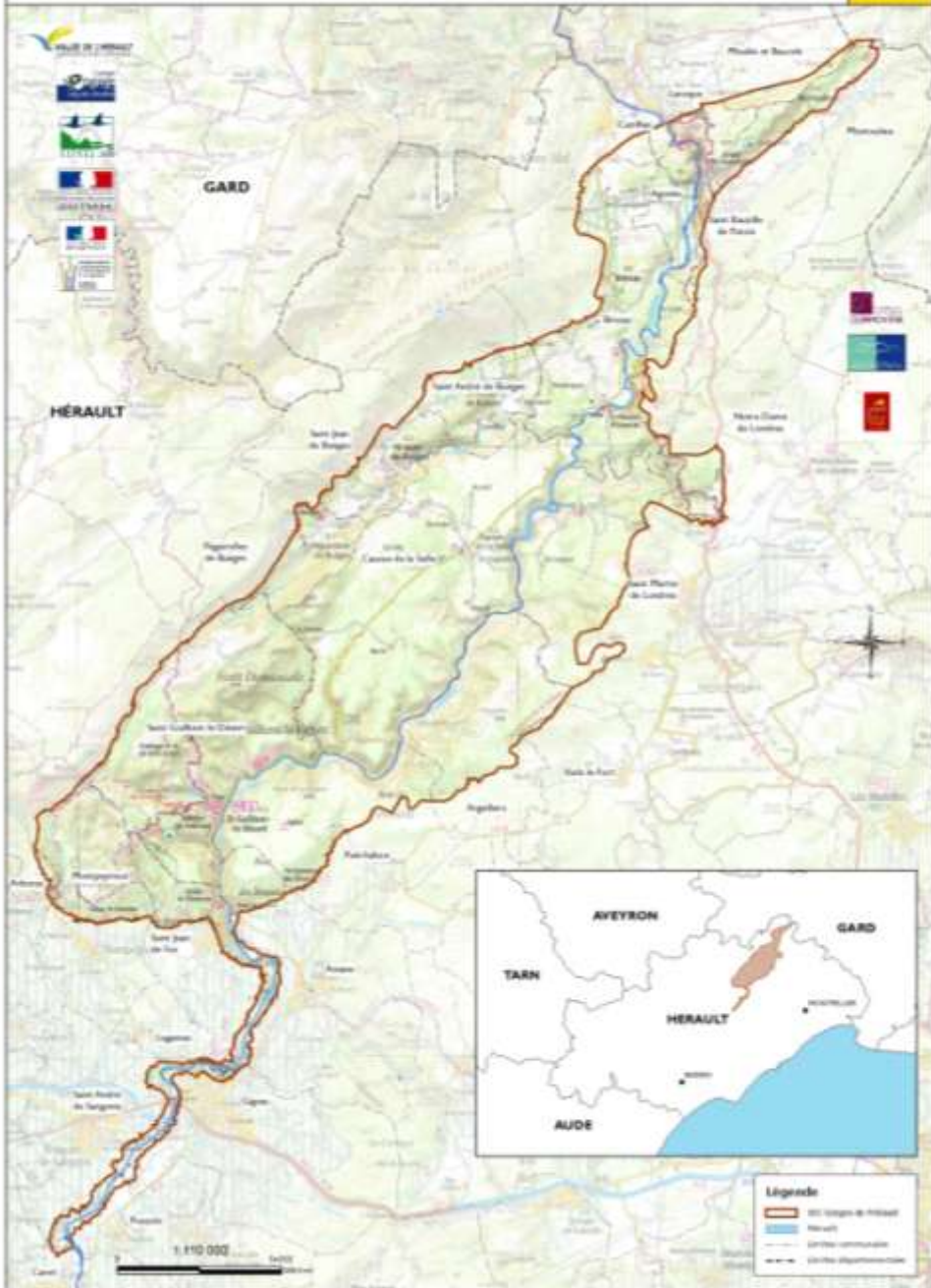
Le 23 juin 2017



# Sommaire

- ✦ **Présentation du site Natura 2000 « Gorges de l'Hérault »**
- ✦ Présentation du site Natura 2000 « Hautes Garrigues du Montpelliérais »
- ✦ Les enjeux forestiers : habitats et espèces
- ✦ Comment concilier l'exploitation et la préservation des habitats et espèces?

### LOCALISATION DU SITE D'IMPORTANCE COMMUNAUTAIRE



# Le site Natura 2000 « Gorges de l'Hérault »

- Site « Habitats » désigné en 2002
- 21 891 hectares
- 26 communes
- 4 intercommunalités



La forêt de pins de Salzmann



Les espèces et les habitats liés à l'Hérault



Les espèces et les habitats des zones rocheuses



80 % du site superposé à la ZPS (Oiseaux) « Hautes garrigues du Montpelliérais »



# Sommaire

- ✦ Présentation du site Natura 2000 « Gorges de l'Hérault »
- ✦ **Présentation du site Natura 2000 « Hautes Garrigues du Montpelliérais »**
- ✦ Les enjeux forestiers : habitats et espèces
- ✦ Comment concilier l'exploitation et la préservation des habitats et espèces?

- Site « Oiseaux » désigné en 2003
- 45 646 hectares
- 37 communes
- 5 intercommunalités

## Le site Natura 2000 « Hautes garrigues du Montpelliérais »



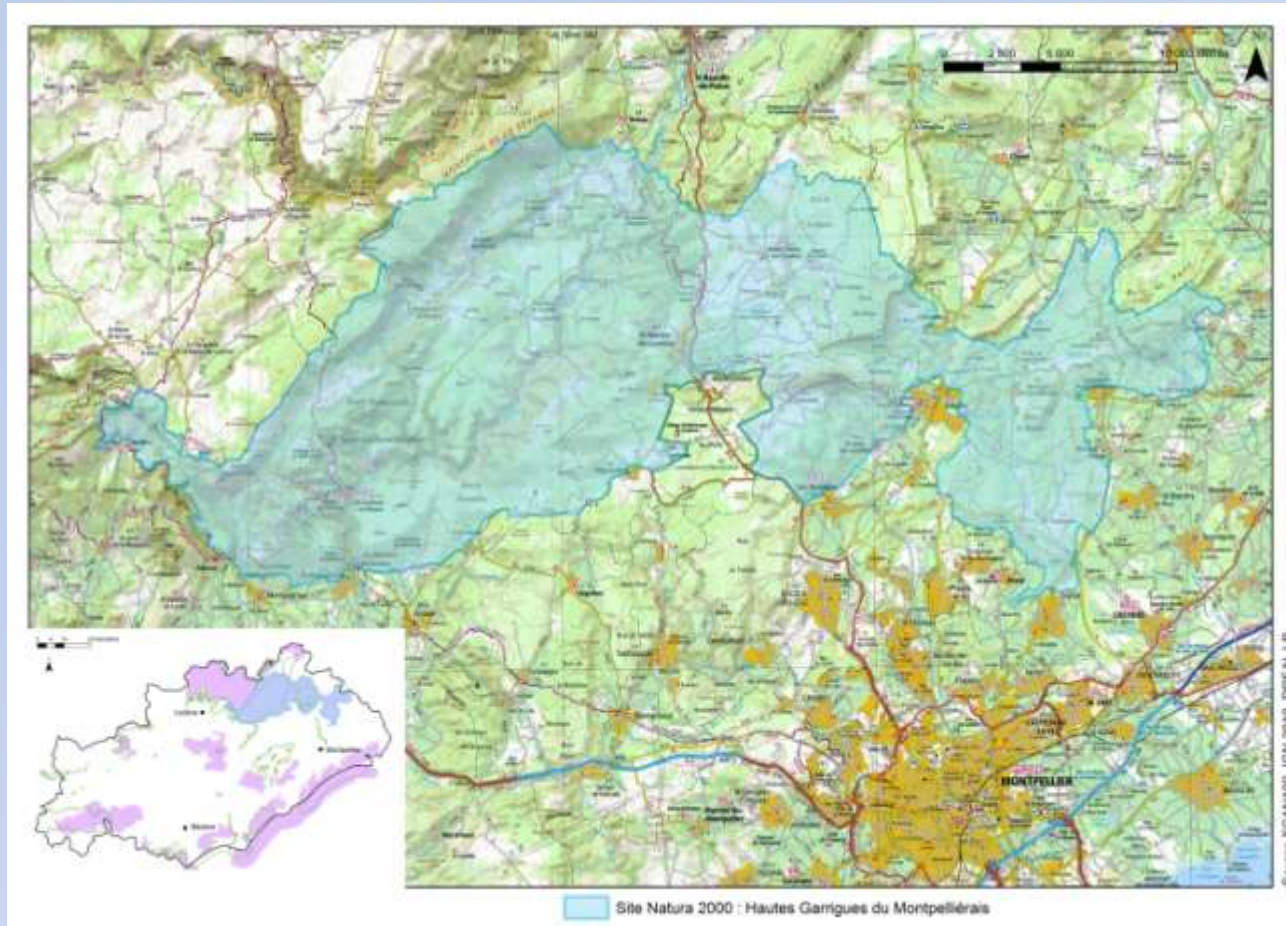
20 espèces  
d'oiseaux  
dont  
9 rapaces et  
5 passereaux



Aigle de Bonelli  
Grand Duc d'Europe  
Martin pêcheur  
Bruant ortolan



40 % du site  
superposé à la  
ZSC (Habitats )  
« Gorges de  
l'Hérault »



# Sommaire

- ✦ Présentation du site Natura 2000 « Gorges de l'Hérault »
- ✦ Présentation du site Natura 2000 « Hautes Garrigues du Montpelliérais »
- ✦ **Les enjeux forestiers : habitats et espèces**
- ✦ Comment concilier l'exploitation et la préservation des habitats et espèces?

# Les enjeux forestiers

✂ Les **milieux** forestiers en tant que tels

✂ Les **espèces** forestières

Les oiseaux

Les insectes

Les chauves-souris



## Les habitats forestiers

→ **La pinède de Salzmänn** (pin noir endémique)  
482 ha

Principalement dans  
les forêts gérées par  
l'ONF

St Guilhem le Désert  
Pégairolles de Buèges





# Les habitats forestiers

## → La ripisylve

677 ha

Frange boisée le long  
de l'Hérault et de ses  
affluents

Corridor écologique  
Protection contre les  
crues  
Ombrage et filtration



## Les habitats forestiers

### → La forêt de chêne vert

6824 ha

1/3 du site

« jeunesse des  
peuplements » en  
lien avec  
l'exploitation en taillis

→ Diversité  
floristique faible



# Les oiseaux

## → Les rapaces

4 espèces



# Les espèces forestières

## → Les oiseaux



### Le circaète Jean-Le-Blanc

→ Rapace migrateur (mars à septembre)

→ Niche sur des arbres et se nourrit principalement de serpents



# Les espèces forestières

## → Les oiseaux



### La bondrée apivore

→ Rapace migrateur (mai à septembre)

→ Niche dans des arbres et se nourrit principalement de guêpes et bourdons

# Les espèces forestières

## → Les oiseaux



### Le milan noir

→ Rapace migrateur (mars à aout)

→ Principalement charognard (poissons morts) et niche surtout ripisylve

# Les espèces forestières

## → Les oiseaux



### Le vautour moine

→ Rapace sédentaire qui construit son nid au sommet de grands arbres et ne niche pas en colonie

→ Nécrophage

# Les espèces forestières

## → Les oiseaux

Présence de l'espèce sur le territoire

Période de sensibilité

Bondrée  
apivore



Mai - Septembre

Juin- Aout

Circaète



Mars - Septembre

Avril - Aout

Milan  
noir



Mars - Aout

Avril - Juin

Vautour  
moine



Toute l'année

Mars - Aout



# Les espèces forestières

## → Les insectes saproxylophages

4 espèces





# Les espèces forestières

## → Les insectes saproxylophages

### Le pique-prune ou osmoderme

→ Vit dans les cavités de vieux  
chênes pubescents

→ Espèce très discrète et  
difficilement détectable



© ONF – Olivier Vinet



## Les espèces forestières

→ Les insectes saproxylophages



### Le grand capricorne

→ Se nourrit dans le tronc de vieux arbres (chênaie, ripisylve)

→ Espèce abondante, probablement en extension



## Les espèces forestières

→ Les insectes saproxylophages

### La rosalie des Alpes

→ Espèce discrète

→ Préférentiellement dans les vieilles ripisylves



© ONF – Laurent Velle





## Les espèces forestières

→ Les insectes saproxylophages

### Le lucane cerf volant



→ Le plus grand coléoptère d'Europe (8 cm pour les mâles)

→ Abondant dans toute la France

# Les espèces forestières

## → Les insectes saproxylophages

### Une vie larvaire longue



→ Jusqu'à 8 ans pour le lucane cerf-volant

→ 3 ans pour le grand capricorne

→ 2-3 ans pour la rosalie des alpes

→ 2 à 4 ans pour l'osmoderme

Participent à la décomposition du bois mort, ce qui permet à l'humus de se reconstituer

# Les espèces forestières

## → Les insectes saproxylophages

**Une vie adulte éphémère**

→ De l'ordre de quelques semaines

→ Ne se nourrissent pas ou rarement

**Stade dédié à la reproduction de l'espèce**

# Les espèces forestières

## → Les chauves-souris forestières

### La barbastelle



Se nourrit de  
petits papillons

Utilisation **estivale** des arbres

→ Comme **gîte** (cavités, fissures, écorces décollées)

→ Comme **terrain de chasse** : le long des lisières et dans les couloirs intérieurs (allées, layons forestiers)



# Les espèces forestières

## → Les chauves-souris forestières

### Le murin à oreilles échancrées

Utilisation **estivale** des arbres

→ Comme **terrain de chasse** :  
forêt, bocages, jardins, parcs, ...



**Se nourrit de mouches et  
d'araignées**


# Les espèces forestières

- **Les chauves-souris en générale** utilisent les arbres et les lisières comme repère de déplacement
- **arbres et forêt = éléments constitutants du paysage**

# Sommaire

- ✦ Présentation du site Natura 2000 « Gorges de l'Hérault »
- ✦ Présentation du site Natura 2000 « Hautes Garrigues du Montpelliérais »
- ✦ Les enjeux forestiers : habitats et espèces
- ✦ **Comment concilier l'exploitation et la préservation des habitats et espèces?**

## Les préconisations de gestion pour les espèces

- Maintenir systématiquement les « **arbres-gîtes** »
- Conserver les **arbres à cavités** (*chandelles, arbres fissurés*)
- Mettre en place des **ilots de sénescence** 
- Eviter les coupes à blanc
- Maintenir du **bois-mort** au sol
- Eviter les travaux en **période de sensibilité** pour les oiseaux

# Les préconisations de gestion pour les milieux

## Pins de Salzmann



- Dispositifs favorisant le bois sénescent
- Chantier d'élimination d'une espèce indésirable
- Mise en œuvre de régénération dirigée

*Contrats possibles*



# Les préconisations de gestion pour les milieux

## Forêt de chêne vert



- Rétablissement de clairières ou de landes
- Prise en charge de certains surcoûts d'investissement visant à réduire l'impact des dessertes en forêt
- Dispositif favorisant le développement de bois sénescents

*Contrats possibles*

# Les préconisations de gestion pour les milieux

## Ripisylve



- Chantier d'entretien et restauration des ripisylves, de la végétation des berges et enlèvement raisonné des embâcles
- Chantier d'élimination d'une espèce indésirable

*Contrats possibles*

# Merci pour votre participation



Le 23 juin 2017



# Merci pour votre participation



Aurélie TIBAUT

CC Grand Pic Saint Loup

[natura2000@ccgpsl.fr](mailto:natura2000@ccgpsl.fr)

04.67.55.87.25

<http://garriguepicsaintloup.n2000.fr/>

Méline CHOUPIN

CC Vallée de l'Hérault

[melina.choupin@cc-vallee-herault.fr](mailto:melina.choupin@cc-vallee-herault.fr)

04.67.57.04.50

<http://valleeherault.n2000.fr/>

